



**ОБЩЕСТВО С ОГРАНИЧЕННОЙ ОТВЕТСТВЕННОСТЬЮ
«НАУЧНО-ПРОМЫШЛЕННАЯ ГРУППА
«ЭНЕРГИЯ ПРАЙМ»**

197110, Российская Федерация, г. Санкт-Петербург, Морской пр., д. 23, лит. А, пом. 12-Н

ИНН: 7813242640 **КПП:** 781301001 **ОГРН:** 1167847078596 **ОКПО:** 34374806



**ПРОГРАММА КОМПЛЕКСНОГО РАЗВИТИЯ ТРАНСПОРТНОЙ
ИНФРАСТРУКТУРЫ МУНИЦИПАЛЬНОГО ОБРАЗОВАНИЯ
КУЗНЕЧНИНСКОЕ ГОРОДСКОЕ ПОСЕЛЕНИЕ МУНИЦИПАЛЬНОГО
ОБРАЗОВАНИЯ ПРИОЗЕРСКИЙ МУНИЦИПАЛЬНЫЙ РАЙОН
ЛЕНИНГРАДСКОЙ ОБЛАСТИ НА ПЕРИОД 2016-2020 ГОДЫ И НА
ПЕРСПЕКТИВУ ДО 2035 ГОДА**

Разработчик:

Генеральный директор
ООО «НПГ «ЭНЕРГИЯ ПРАЙМ»

_____/

г. Санкт-Петербург,
2016 год

УТВЕРЖДЕНО:

« ____ » _____ 2016 год

**ПРОГРАММА КОМПЛЕКСНОГО РАЗВИТИЯ
ТРАНСПОРТНОЙ ИНФРАСТРУКТУРЫ
МУНИЦИПАЛЬНОГО ОБРАЗОВАНИЯ КУЗНЕЧНИНСКОЕ
ГОРОДСКОЕ ПОСЕЛЕНИЕ МУНИЦИПАЛЬНОГО
ОБРАЗОВАНИЯ ПРИОЗЕРСКИЙ МУНИЦИПАЛЬНЫЙ РАЙОН
ЛЕНИНГРАДСКОЙ ОБЛАСТИ НА ПЕРИОД 2016-2020 ГОДЫ И
НА ПЕРСПЕКТИВУ ДО 2035 ГОДА**

г. Санкт-Петербург,
2016 год

Оглавление

1. ПАСПОРТ ПРОГРАММЫ.....	5
2. ХАРАКТЕРИСТИКА СУЩЕСТВУЮЩЕГО СОСТОЯНИЯ ТРАНСПОРТНОЙ ИНФРАСТРУКТУРЫ	7
2.1. Анализ положения субъекта Российской Федерации в структуре пространственной организации Российской Федерации, анализ положения поселения в структуре пространственной организации субъектов Российской Федерации	7
2.2. Социально-экономическая характеристика поселения, характеристика градостроительной деятельности на территории поселения, включая деятельность в сфере транспорта.....	9
2.3. Характеристика функционирования и показатели работы транспортной инфраструктуры по видам транспорта.....	14
2.4. Характеристика сети дорог поселения, параметры дорожного движения, оценка качества содержания дорог	16
2.5. Анализ состава парка транспортных средств и уровня автомобилизации в поселении, обеспеченность парковками (парковочными местами)	19
2.6. Характеристика работы транспортных средств общего пользования	19
2.7. Характеристика условий пешеходного и велосипедного передвижения	20
2.8. Характеристика движения грузовых транспортных средств, оценка работы транспортных средств коммунальных и дорожных служб	21
2.9. Анализ уровня безопасности дорожного движения	22
2.10. Оценка уровня негативного воздействия транспортной инфраструктуры на окружающую среду, безопасность и здоровье населения	23
2.11. Характеристика существующих условий и перспективы развития и размещения транспортной инфраструктуры поселения	24
2.12. Оценка нормативно-правовой базы, необходимой для функционирования и развития транспортной инфраструктуры поселения.....	25
2.13. Оценка финансирования транспортной инфраструктуры.....	27
3. ПРОГНОЗ ТРАНСПОРТНОГО СПРОСА, ИЗМЕНЕНИЯ ОБЪЕМОВ И ХАРАКТЕРА ПЕРЕДВИЖЕНИЯ НАСЕЛЕНИЯ И ПЕРЕВОЗОК ГРУЗОВ НА ТЕРРИТОРИИ ПОСЕЛЕНИЯ	28
3.1. Прогноз социально-экономического и градостроительного развития поселения	28
3.2. Прогноз транспортного спроса поселения, объемов и характера передвижения населения и перевозок грузов по видам транспорта, имеющегося на территории поселения	34
3.3. Прогноз развития транспортной инфраструктуры по видам транспорта.....	35
3.4. Прогноз развития дорожной сети поселения	35
3.5. Прогноз уровня автомобилизации, параметров дорожного движения	36
3.6. Прогноз показателей безопасности дорожного движения.....	37
3.7. Прогноз негативного воздействия транспортной инфраструктуры на окружающую среду и здоровье населения.....	38
4. ПРИНЦИПИАЛЬНЫЕ ВАРИАНТЫ РАЗВИТИЯ ТРАНСПОРТНОЙ ИНФРАСТРУКТУРЫ И УКРУПНЕННАЯ ОЦЕНКА ПО ЦЕЛЕВЫМ ПОКАЗАТЕЛЯМ.....	39

5. ПЕРЕЧЕНЬ МЕРОПРИЯТИЙ (ИНВЕСТИЦИОННЫХ ПРОЕКТОВ) И ОЦЕНКА ОБЪЕМОВ И ИСТОЧНИКОВ ФИНАНСИРОВАНИЯ.....	43
5.1. Общая Программа инвестиционных проектов.....	44
5.2. Мероприятия по развитию транспортной инфраструктуры по видам транспорта.....	50
5.3. Мероприятия по развитию транспорта общего пользования и созданию транспортно-пересадочных узлов.....	51
5.4. Мероприятия по развитию инфраструктуры для легкового автомобильного транспорта, включая развитие единого парковочного пространства	52
5.5. Мероприятия по развитию инфраструктуры пешеходного и велосипедного передвижения.....	53
5.6. Мероприятия по развитию инфраструктуры для грузового транспорта, транспортных средств коммунальных и дорожных служб	54
5.7. Мероприятия по развитию сети дорог поселения.....	55
5.8. Мероприятия по разработке технической документации	57
5.9. Финансовые потребности для реализации мероприятий Программы	58
6. ОЦЕНКА ЭФФЕКТИВНОСТИ МЕРОПРИЯТИЙ ПО ПРОЕКТИРОВАНИЮ, СТРОИТЕЛЬСТВУ, РЕКОНСТРУКЦИИ ОБЪЕКТОВ ТРАНСПОРТНОЙ ИНФРАСТРУКТУРЫ ПРЕДЛАГАЕМОГО К РЕАЛИЗАЦИИ ВАРИАНТА РАЗВИТИЯ ТРАНСПОРТНОЙ ИНФРАСТРУКТУРЫ	59
7. ПРЕДЛОЖЕНИЯ ПО ИНСТИТУЦИОННЫМ ПРЕОБРАЗОВАНИЯМ, СОВЕРШЕНСТВОВАНИЮ ПРАВОВОГО И ИНФОРМАЦИОННОГО ОБЕСПЕЧЕНИЯ ДЕЯТЕЛЬНОСТИ В СФЕРЕ ПРОЕКТИРОВАНИЯ, СТРОИТЕЛЬСТВА, РЕКОНСТРУКЦИИ ОБЪЕКТОВ ТРАНСПОРТНОЙ ИНФРАСТРУКТУРЫ	62
8. УПРАВЛЕНИЕ И КОНТРОЛЬ НАД ХОДОМ РЕАЛИЗАЦИИ ПРОГРАММЫ.....	65
8.1. Ответственные за реализацию Программы	65
8.2. План график работ по реализации Программы.....	66
8.3. Порядок предоставления отчетности по выполнению Программы	66
8.4. Порядок и сроки корректировки Программы.....	68
ПРИЛОЖЕНИЯ.....	69
ПРИЛОЖЕНИЕ 1. Схема движения автотранспорта АО «Гранит-Кузнечное»	70

1. ПАСПОРТ ПРОГРАММЫ

Наименование Программы	Программа комплексного развития транспортной инфраструктуры муниципального образования Кузнечинское городское поселение муниципального образования Приозерский муниципальный район Ленинградской области на период 2016-2020 годы и на перспективу до 2035 года (далее Программа).
Основание для разработки Программы	<ul style="list-style-type: none"> «Градостроительный кодекс Российской Федерации» от 29.12.2004 № 190-ФЗ (ред. от 03.07.2016) (с изм. и доп., вступ. в силу с 01.09.2016); Постановление Правительства РФ от 25 декабря 2015 г. № 1440 «Об утверждении требований к программам комплексного развития транспортной инфраструктуры поселений, городских округов».
Заказчик Программы	Администрация муниципального образования Кузнечинское городское поселение муниципального образования Приозерский муниципальный район Ленинградской области
Разработчик Программы	<p>ООО «Научно-Промышленная Группа «ЭНЕРГИЯ-ПРАЙМ»</p> <p>Юридический адрес: 197110, Российская Федерация, г. Санкт-Петербург, Морской пр., д. 23, лит. А, пом. 12-Н</p> <p>Контакты: 8 (950) 224-00-50, ENERGIYA-PRIME@yandex.ru 8 (953) 378-37-17, Xpert.2012@yandex.ru</p>
Цели и задачи Программы	<p>Программа должна обеспечивать:</p> <ul style="list-style-type: none"> безопасность, качество и эффективность транспортного обслуживания населения, а также юридических лиц и индивидуальных предпринимателей, осуществляющих экономическую деятельность (далее - субъекты экономической деятельности), на территории поселения; доступность объектов транспортной инфраструктуры для населения и субъектов экономической деятельности в соответствии с нормативами градостроительного проектирования поселения; развитие транспортной инфраструктуры в соответствии с потребностями населения в передвижении, субъектов экономической деятельности - в перевозке пассажиров и грузов на территории поселения (далее - транспортный спрос); развитие транспортной инфраструктуры, сбалансированное с градостроительной деятельностью в поселении; условия для управления транспортным спросом; создание приоритетных условий для обеспечения безопасности жизни и здоровья участников дорожного движения по отношению к экономическим результатам хозяйственной деятельности; создание приоритетных условий движения транспортных средств общего пользования по отношению к иным транспортным средствам; условия для пешеходного и велосипедного передвижения населения; эффективность функционирования действующей транспортной инфраструктуры.

Целевые показатели развития транспортной инфраструктуры	<ul style="list-style-type: none"> ■ снижение удельного веса дорог, нуждающихся в капитальном ремонте (реконструкции), со 10% в 2016 году до 0% в 2035 году; ■ индекс нового строительства к 2035 году на уровне 0% - новое строительство дорог не планируется; ■ прирост протяженности дорог на 0 км к 2035 году – новое строительство дорог не планируется; ■ увеличение общей протяженности дорог с 23,87 км в 2016 году – не планируется.
Укрупненное описание запланированных мероприятий	<ul style="list-style-type: none"> ■ Разработка проектно-сметной документации; ■ Строительство дорог; ■ Приобретение материалов и ремонт дорог.
Сроки и этапы реализации Программы	<p>Программа разрабатывается на срок не менее 10 лет и не более чем на срок действия генерального плана поселения.</p> <p>Сроки реализации Программы: 2016-2035 годы, в том числе по этапам реализации:</p> <p>1 этап: 2016 – 2020 годы (с разбивкой по годам);</p> <p>2 этап: 2021 – 2025 годы (без разбивки по годам);</p> <p>3 этап: 2026 – 2030 годы (без разбивки по годам);</p> <p>4 этап: 2031 – 2035 годы (без разбивки по годам).</p>
Объемы и источники финансирования Программы	<p>Общий объем финансирования программных мероприятий за период 2016-2035 гг. составляет 266 866,7 тыс. руб.</p> <p>К источникам финансирования программных мероприятий относятся:</p> <ul style="list-style-type: none"> ■ бюджет Ленинградской области; ■ бюджет Приозерского муниципального района; ■ бюджет муниципального образования Кузнечинское городское поселение; ■ средства предприятий; ■ прочие источники финансирования. <p>Объемы финансирования по проектам Программы носят прогнозный характер и подлежат ежегодному уточнению, исходя из возможностей бюджетов различных уровней и степени реализации мероприятий.</p>
Ожидаемые результаты реализации Программы	<p>К концу реализации Программы:</p> <ul style="list-style-type: none"> ■ повышение качества и эффективности транспортного обслуживания населения, а также юридических лиц и индивидуальных предпринимателей, осуществляющих экономическую деятельность на территории поселения; ■ увеличение уровня доступности объектов транспортной инфраструктуры для населения и субъектов экономической деятельности в соответствии с нормативами градостроительного проектирования поселения; ■ повышение надежности системы транспортной инфраструктуры поселения.

2. ХАРАКТЕРИСТИКА СУЩЕСТВУЮЩЕГО СОСТОЯНИЯ ТРАНСПОРТНОЙ ИНФРАСТРУКТУРЫ

2.1. Анализ положения субъекта Российской Федерации в структуре пространственной организации Российской Федерации, анализ положения поселения в структуре пространственной организации субъектов Российской Федерации

Муниципальное образование Кузнечинское городское поселение находится на севере муниципального образования Приозерский муниципальный район Ленинградской области. Административный центр – городской поселок Кузнечное – расположен на северо-востоке Карельского перешейка, вблизи Ладожского озера. К северу, на расстоянии 5 км проходит граница с Республикой Карелия. Расстояние от ст. Кузнечное до города Санкт-Петербург по железной дороге – 155 км, по автомобильной дороге – 165 км.

Муниципальное образование Кузнечинское городское поселение граничит:

- с Севастьяновским сельским поселением муниципального образования Приозерский муниципальный район Ленинградской области
- с Хийтольским сельским поселением Лахденпохского муниципального района Республики Карелия.

Общая площадь земель в границах муниципального образования Кузнечинское городское поселение 3952 га (около 1 % от площади муниципального образования Приозерский муниципальный район).

В состав городского поселения входят 2 населённых пункта:

- г. п. Кузнечное – административный центр городского поселения;
- п. Боровое;

Областным законом от 01.08.2004 № 50-оз «Об установлении границ и наделении соответствующим статусом муниципального образования Приозерский муниципальный район и муниципальных образований в его составе» муниципальному образованию был присвоен статус городского поселения. Система расселения городского поселения представлена двумя населёнными пунктами: одним городским и одним сельским. Согласно указанному выше закону, помимо собственно городского поселка Кузнечное, в городское поселение входит поселок Боровое с численностью населения 9 чел. Городской поселок Кузнечное является административным центром городского поселения. В п. Боровое нет объектов производственной и социальной инфраструктуры. Население п. Боровое работает и пользуется услугами объектов обслуживания в г.п. Кузнечное.

Городской поселок Кузнечное является монопрофильным населённым пунктом. Приоритетной в экономике муниципального образования Кузнечинское городское поселение является добывающая промышленность. Самое крупное промышленное предприятие городского поселения – АО «Гранит-Кузнечное», входящего в состав ЗАО «ЛСР-Базовые материалы Северо-Запад».

Численность постоянного населения по состоянию на 01.01.2016 год составляет 4345 человек.

Кузнечное – важный транспортный узел, являющийся последним крупным населённым пунктом Ленинградской области перед границей с Республикой Карелия.

Сеть автомобильных дорог представлена дорогами федерального, регионального и местного значения.

В восточной части муниципального образования Кузнечнинское городское поселение с юга на север проходит федеральная автомобильная дорога Санкт-Петербург – Сортавала, получившая в 2008 г. статус федеральной. Автомобильная дорога связывает г. Санкт-Петербург с Республикой Карелия (гг. Сортавала, Петрозаводск). Также по территории муниципального образования Кузнечнинское городское поселение проходят две дороги регионального значения:

- Сапёрное – Мельниково – Кузнечное;
- подъезд к ст. Кузнечное.

По центру с юга на север муниципальное образование Кузнечнинское городское поселение пересекает железная дорога Санкт-Петербург – Сортавала. Участок Приозерск – Кузнечное является электрифицированным. На линии курсируют электропоезда Санкт-Петербург – Кузнечное, Кузнечное – Сортавала, также транзитом проходит поезд дальнего следования Санкт-Петербург – Костомукша.



Рисунок 2.1 – Территориальное расположение МО Кузнечнинское городское поселение

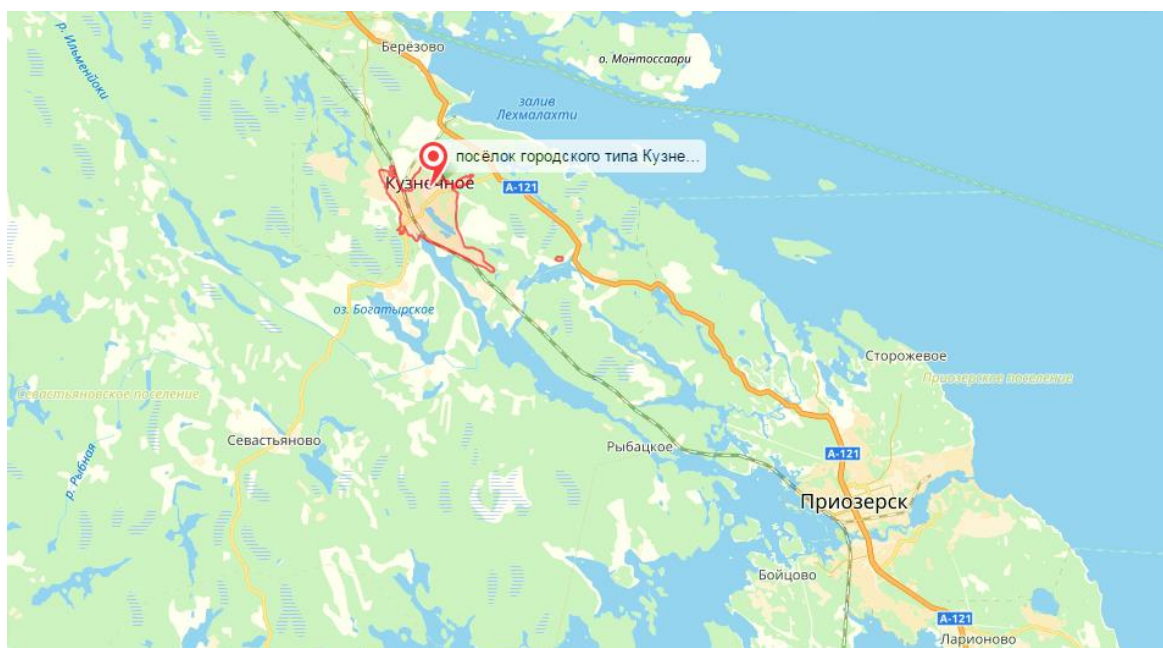


Рисунок 2.2 – Расположение Административного центра – г.п. Кузнечное

2.2. Социально-экономическая характеристика поселения, характеристика градостроительной деятельности на территории поселения, включая деятельность в сфере транспорта

Демографическая ситуация

Таблица 2.1.

Динамика численности населения по годам

Год	2008	2009	2010	2011	2012	2013	2014	2015	2016
Численность населения	4434	4436	4473	4471	4446	4432	4411	4397	4345

Изменение численности населения

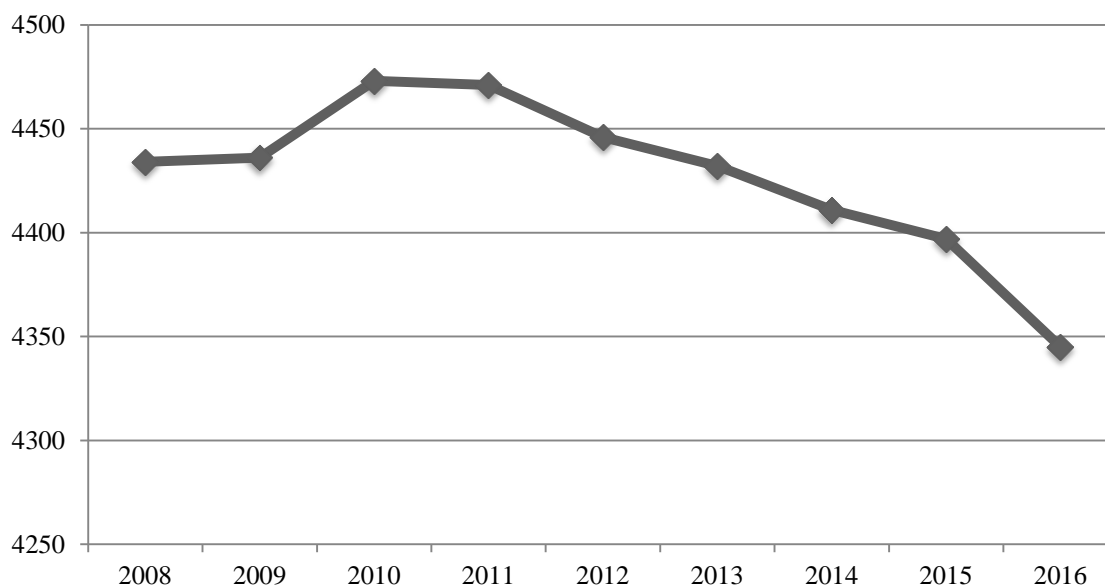


Рисунок 2.3 – Изменение численности населения за период 2008-2016 годы

В последние годы естественный прирост населения отрицательный. Миграция в последнее время характеризуется незначительными величинами и мало влияет на численность населения.

Половая структура населения поселения характеризуется преобладанием женщин, что характерно для большинства территорий страны.

Возрастная структура населения муниципального образования Кузнечинское городское поселение в целом незначительно отличается от общероссийской: численность населения старше трудоспособного возраста превышает численность молодежи.

Социальная инфраструктура

В настоящее время в муниципальном образовании Кузнечинское городское поселение сеть учреждений обслуживания представлена практически всеми видами культурно-бытовых объектов, но уровень обеспеченности ими жителей поселения различен.

Таблица 2.2

Перечень учреждений и предприятий обслуживания населения муниципального образования Кузнечинское городское поселение.

Наименование учреждения; единица измерения		Адрес	Вместимость/ мощность		Доля от проекта, %
			проектная	фактическая	
Дошкольные образовательные учреждения; число мест	Детский сад комбинированного вида № 11	г.п. Кузнечное, ул. Юбилейная, д. 6-а	163	190	116,6
Общеобразовательные учреждения; число мест	Кузнеченская СОШ	г.п. Кузнечное, ул. Пионерская, д. 1	350	347	99,1
Учреждения дополнительного образования; число мест	МОУ ДОД «Кузнеченская детская школа искусств»	г.п. Кузнечное, ул. Гагарина, д. 5-а	84		-
Учреждения здравоохранения	число коек	Кузнеченская поселковая больница	г.п. Кузнечное, ул. Гагарина, д. 2-а	40 (в т.ч. дневной стационар 20)	-
	число посещений в смену			150	-
Учреждения культуры	число мест	МУК «Кузнечное»	г.п. Кузнечное, ул. Юбилейная, д. 7-а	400	-
	тыс. томов	Библиотеки в составе МУК «Кузнечное» и спортзала «Алмаз»	г.п. Кузнечное	-	18,1
Спортивные сооружения; кв. м	Спортзалы	г.п. Кузнечное	874	-	-
	Плоскостные сооружения		6008	-	-
Предприятия торговли; кв. м торговой площади	Магазины	г.п. Кузнечное	-	1300	-
Предприятия общественного питания; число мест	Рестораны, кафе, столовые	г.п. Кузнечное	-	84	-
Предприятия бытового обслуживания; число рабочих мест	Швейная и сапожная мастерские	г.п. Кузнечное	18	-	-
Предприятия коммунального обслуживания; число мест	Бани	г.п. Кузнечное	65	-	-

Наименование учреждения; единица измерения		Адрес	Вместимость/ мощность		Доля от проекта, %
			проектная	фактическая	
Учреждения жилищно- коммунального хозяйства; число мест	Гостиница	г.п. Кузнечное	8	-	-

Здания учреждения дошкольного образования требует ремонта. Здание дома культуры, совмещенного с библиотекой, и здание детской школы искусств находятся в хорошем техническом состоянии. Здание поселковой больницы был проведен в 2012 году.

На 2016 год очередь в учреждение дошкольного образования превышает его вместимость. В сравнении с рекомендуемыми нормативами уровень обеспеченности школами, спортивными сооружениями, учреждениями культуры и магазинами может быть охарактеризован как высокий. В то же время поселение недостаточно, предприятиями торговли и общественного питания, бытового обслуживания. Бассейна в поселении нет.

Работа с молодежью в настоящее время осуществляется на базе дома культуры, молодежно-спортивного центра «Надежда», а также спортивного клуба «Алмаз». По данным паспорта поселения площадь, занимаемая учреждениями для подростков и молодежи, расположенными по месту жительства, составляет 2650 кв. м. Данный показатель включает в себя площади спортивных и зрительских залов, в которых занимаются молодежь и подростки и фактически не относится к тем учреждениям молодежной политики, которые предусмотрены Нормативами развития инфраструктуры государственной молодежной политики Ленинградской области, утвержденными распоряжением Правительства Ленинградской области от 2 ноября 2010 г. №618-р.

Социально-экономическая ситуация

В настоящее время в экономике муниципального образования Кузнечинское городское поселение промышленность занимает ведущее место. Здесь находится 4 промышленных предприятия, кадры которых составляют почти 60 % от числа занятых во всех сферах экономики. Приоритетной является добывающая промышленность, где работает около 0,85 тыс. чел. Самое крупное промышленное предприятие поселка – АО «Гранит-Кузнечное», входящее в состав ЗАО «ЛСР-Базовые материалы Северо-Запад», производит и реализует гранитный щебень. Добычей нерудных полезных ископаемых занимаются также малые предприятия ЗАО «Оярви» и ООО «Кузнечное-2» (карьер, который арендует ООО «Кузнечное-2» законсервирован, добыча камня не ведется примерно с 2008 года).

Второй по значимости и численности работающих отраслью промышленности является производство и распределение электроэнергии, тепла и воды, представленные:

- Благоустройство и содержание дорог – МП «ЖКО МО Кузнечинское городское поселение», с численностью занятых – около 160 человек.
- Производство и распределение электроэнергии – АО «ПСК».
- Производство и распределение тепла и воды – МП «Теплоресурс», с численность занятых – 30 человек.

Обрабатывающая промышленность представлена одним предприятием ООО «КОЗ «Кузнечное», работающим на привозном сырье, где занято более 100 человек.

В сельском хозяйстве и рыбоводстве суммарно занято не более 25 человек.

Формируясь в качестве административного центра муниципального образования Кузнечинское городское поселение, г.п. Кузнечное приобрел важные управленческие и обслуживающие функции: здесь находятся административные, общественные и финансовые учреждения. В последнее время развилась сфера торговли, в которой занято около 90 человек.

Таблица 2.3

Структура занятых по сферам экономики, в %

Отрасли экономики	Существующее положение
Добыча полезных ископаемых	64
Обрабатывающие производства	6
Производство и распределение электроэнергии, тепла и воды	7
Строительство	менее 1
Оптовая и розничная торговля; ремонт автотранспортных средств, мотоциклов, бытовых изделий и предметов личного пользования	4
Гостиницы и рестораны	1
Транспорт и связь	4
Финансовая деятельность	менее 1
Операции с недвижимым имуществом, государственное управление	1
Образование	5
Здравоохранение и предоставление социальных услуг	4
Предоставление прочих коммунальных, социальных и персональных услуг	3
Сельское хозяйство, охота и лесное хозяйство	менее 1
Рыболовство, рыбоводство	1
Итого:	100

Важную роль в экономике муниципального образования Кузнечинское городское поселение играет развитие малого и среднего бизнеса, который представлен более 60 действующими предприятиями. Наиболее распространенными видами деятельности малого предпринимательства являются торговля, общественное питание, сфера услуг. В сфере малого и среднего бизнеса занято около 320 человек.

Жилищный фонд

По сведениям администрации муниципального образования Приозерский муниципальный район жилищный фонд муниципального образования Кузнечинское городское поселение в настоящее время составляет 98 тыс. кв. м общей площади. В среднем приходится 22 кв. м жилищного фонда на одного жителя, что примерно соответствует показателю в целом по муниципальному образованию Приозерский муниципальный район.

Таблица 2.4

Характеристика существующего фонда по этажности

Этажность	Тыс. кв. м общей площади
Индивидуальные жилые дома с участками (размер приусадебного участка – от 6 до 12 соток)	2
Малоэтажная жилая застройка 1-2 – 4 этаж	38

Этажность	Тыс. кв. м общей площади
Среднеэтажная жилая застройка 5 этаж	58
Всего	98

Более 90 % жилищного фонда муниципального образования Кузнечинское городское поселение составляют среднеэтажные здания. Удельный вес 5-этажных домов – около 60 %. На 2016 год ветхих и аварийных домов насчитывается 7 единиц. Поселок Боровое застроен индивидуальными жилыми домами. В настоящее время территории, застроенные индивидуальными жилыми домами не до конца освоены и имеют разреженную структуру (существующая плотность застройки в среднем составляет 50 кв. м/га).

Таблица 2.5

Оборудование жилищного фонда (в %)

Жилищный фонд – всего	в том числе оборудованный			
	центральным водопроводом	центральной канализацией	центральным отоплением	газом
100	91	91	92	97

Практически все многоквартирные дома оборудованы централизованным водопроводом, канализацией, отоплением, электроснабжением и лишь незначительное количество индивидуальных жилых домов, в основном построенных в последние года, имеют некоторые виды инженерного оборудования. Однако степень благоустройства жилищного фонда в поселении по всем параметрам существенно выше средних показателей по муниципальному образованию Приозерский муниципальный район.

По данным Приозерского бюро технической инвентаризации за последние 10 лет строительство муниципальных жилых домов в муниципальном образовании Кузнечинское городское поселение не велось, объемы строительства частного жилищного фонда незначительны.

В санитарно-защитную зону АО «Гранит-Кузнечное» попадает индивидуальная жилая застройка в микрорайоне КНИ и индивидуальная и малоэтажная жилая застройка микрорайона Пристанционный г.п. Кузнечное. В границы санитарных разрывов попадают индивидуальные жилые дома вдоль железной дороги Санкт-Петербург – Сортавала (в микрорайонах КНИ и Пристанционный г.п. Кузнечное и в п. Боровое), а также от автомобильных дорог регионального значения подъезд к ст. Кузнечное и Сапёрное – Мельниково – Кузнечное (в микрорайонах КНИ и Пристанционный г.п. Кузнечное). В зону акустического дискомфорта от ПС № 57 «Кузнечное» попадает индивидуальная жилая застройка в микрорайоне Пристанционный.

Транспортная инфраструктура

Кузнечное – важный транспортный узел, являющийся последним крупным населенным пунктом Ленинградской области перед границей с Республикой Карелия.

Внешние транспортные связи муниципального образования Кузнечинское городское поселение осуществляются железнодорожным и автомобильным транспортом.

Оценка транспортного спроса включает в себя процесс анализа передвижения населения к объектам тяготения, размещенным в различных зонах территории поселения.

В основе оценки транспортного спроса на объекты тяготения лежат потребности населения в передвижении.

Можно выделить основные группы объектов тяготения:

- Объекты социальной сферы;
- Объекты культурной и спортивной сферы;
- Узловые объекты транспортной инфраструктуры;
- Объект дошкольного и школьного образования;
- Объекты трудовой занятости населения.

Отдельно можно выделить потребность в межселенных и межрегиональных перемещениях в рамках сезонной, маятниковой и эпизодической миграции.

Учитывая компактность территории поселка, потребность внутрипоселковых перемещений населения реализуется с использованием личного автотранспорта либо в пешем порядке. Межселенные перемещения осуществляются с использованием маршрутного транспорта, такси, межрегиональные перемещения, на более удаленные расстояния, осуществляются железнодорожным транспортом. Доставка к объектам трудовой занятости населения, осуществляется преимущественно автотранспортом предприятий.

2.3. Характеристика функционирования и показатели работы транспортной инфраструктуры по видам транспорта

Автомобильные дороги и автотранспорт

Сеть автомобильных дорог представлена дорогами федерального, регионального и местного значения.

В восточной части муниципального образования Кузнечинское городское поселение с юга на север проходит федеральная автомобильная дорога Санкт-Петербург – Сортавала, получившая в 2008 г. статус федеральной. Автомобильная дорога связывает г. Санкт-Петербург с Республикой Карелия (гг. Сортавала, Петрозаводск). Техническая категория – III, среднесуточная интенсивность в городском поселении 2630 приведенных ед.

Также по территории муниципального образования Кузнечинское городское поселение проходят две дороги регионального значения:

- Сапёрное – Мельниково – Кузнечное;
- подъезд к ст. Кузнечное.

Муниципальное образование Кузнечинское городское поселение имеет регулярное автобусное сообщение с г. Приозерск и с пп. Севастьяново, Шушино, Богатыри (маршрут 125) Севастьяновского сельского поселения. Количество рейсов в день – 4. Пригородные пассажирские перевозки осуществляет ООО «Питеравто». Отправление и прием пассажиров осуществляется на 4 оборудованных остановочных пунктах. Одна остановка необорудована, ремонт планируется в 2017 году.

Общее количество зарегистрированных автомобилей в городском поселении – 1558 ед. Уровень обеспеченности населения легковыми автомобилями высок и составляет порядка 358 ед./тыс. жит.

Железнодорожный транспорт

По центру с юга на север муниципальное образование Кузнечинское городское поселение пересекает железная дорога Санкт-Петербург – Сортавала. Участок Приозерск – Кузнечное является электрифицированным. На линии курсируют электропоезда Санкт-Петербург – Кузнечное, Кузнечное – Сортавала, также транзитом проходит поезд дальнего следования Санкт-Петербург – Костомукша.

Кузнечное является крупным железнодорожным узлом. Кроме узловой станции, на территории муниципального образования Кузнечинское городское поселение имеется большое количество подъездных путей к промышленным объектам ЗАО «ЛСР-Базовые материалы Северо-Запад», а также ответвление к грузовому причалу на берегу Ладожского озера, принадлежащему этой же компании.

На территории муниципального образования имеется два переезда через железнодорожное полотно (на а/д Сапёрное – Мельниково – Кузнечное и на а/д к СНТ «Боровое»). Другие пересечения железнодорожных и подъездных путей с улично-дорожной сетью городского поселка представлены неохраемыми переездами.

Водный транспорт

В заливе Гладкий Ладожского озера около мыса Ровный располагается грузовой причал АО «Гранит-Кузнечное», который используется для перевалки гранита с железной дороги на баржи для дальнейшей транспортировки к местам сбыта.

Также около мыса Ровный находится лодочный причал со стоянкой лодок, катеров и др. маломерного флота.

Транспортная доступность

Для анализа обеспеченности населения различными видами транспорта в проекте были построены зоны часовой транспортной доступности по полным затратам времени на передвижения от административного центра поселения – г.п. Кузнечное (Схемы интенсивности движения. Транспортная доступность по полным затратам времени на передвижение). При этом, транспортная доступность рассматривалась как при использовании автобуса, так и при использовании легкового автомобиля, удельный вес которого в пассажирских перевозках уже в настоящее время весьма ощутим и продолжает расти.

Зона часовой транспортной доступности г.п. Кузнечное охватывает практически всю территорию городского поселения, как при использовании легкового автомобиля, так и при использовании автобуса.

Часовая транспортная доступность до административного центра муниципального образования Приозерский муниципальный район – г. Приозерска обеспечивается в полном объеме.

Улично-дорожная сеть и внутригородской транспорт

Главной планировочной особенностью г.п. Кузнечное является его историческое разделение на 3 части:

- центр г.п. Кузнечное (мкр. Ровное)
- микрорайон КНИ
- привокзальная часть (мкр. Привокзальный).

Улично-дорожная сеть каждой части поселка отдельно представляет собой преимущественно прямоугольную планировочную схему. Связь между отдельными частями поселка обеспечивают автодороги регионального и местного значения.

Основными магистральными улицами, по которым в основном осуществляется движение транспорта являются: Юбилейная, Пионерская, Зеленая, Привокзальная, Приозерское шоссе, Зеленая, Гагарина.

В пределах муниципального образования Кузнечинское городское поселение имеется один автодорожный путепровод на а/д Кузнечное – Берёзово.

На территории г.п. Кузнечное имеется гаражный кооператив «Кузнечное». Хранение личного автомобильного транспорта в пределах индивидуальной жилой застройки осуществляется на приусадебных участках.

Внутригородского транспорта на территории муниципального образования Кузнечинское городское поселение не имеется. Но АО «Гранит-Кузнечное» (где работает более 60 % населения городского поселения) осуществляет развоз своих сотрудников рабочими автобусами несколько раз в день.

Объекты транспортного обслуживания (АЗС, СТО и т.п.) на территории поселения:

- 2 станции технического обслуживания – индивидуальные предприниматели.
- На 2017 год запланировано строительство модульной АЗС. В 2016 году прошел электронный аукцион на выделение земельного участка.

2.4. Характеристика сети дорог поселения, параметры дорожного движения, оценка качества содержания дорог

Дорожно – транспортная сеть МО Кузнечинское городское поселение состоит из дорог IV и V категорий, предназначенных для не скоростного движения с двумя полосами движения шириной полосы 3 метра. В таблице 2.6, приведен перечень муниципальных дорог муниципального образования. Дороги расположены в границах населенного пункта в связи с этим скоростной режим движения, в соответствии с п. 10.2 ПДД, составляет 60 км/ч с ограничением на отдельных участках до 20 км/ч. Основной состав транспортных средств представлен легковыми автомобилями, находящимися в собственности у населения.

Таблица 2.6

Перечень дорог МО Кузнечинское городское поселение

№ п/п	Наименование	Общая протяженность	Покрытие		Категория	Год ввода в эксплуатацию
			Асфальт	Грунт		
1.	а/д по ул. Пионерская	698,0	698,0	–	IV	1967
2.	а/д по ул. Зеленая	805,0	–	805,0	V	1961
3.	а/д по ул. Привокзальная	623,0	623,0	–	V	1974
4.	а/д по ул. Гагарина	310,0	310,0	–	IV	1964
5.	а/д по ул. Юбилейная	556,0	556,0	–	IV	1966
6.	а/д по ул. Центральная	536,0	536,0	–	V	1956
7.	а/д по ул. Молодежная	241,0	241,0	–	IV	1967

№ п/п	Наименование	Общая протяженность	Покрытие		Категория	Год ввода в эксплуатацию
			Асфальт	Грунт		
8.	а/д по Приозерское шоссе	1787,0	1787,0	–	IV	1954
9.	а/д по ул. Аллея	180,0	180,0	–	V	1975
10.	Внутридворовые проезды мкр. Ровное	2650,0	н/д	н/д	н/д	–
11.	Внутридворовые проезды мкр. КНИ	1670,0	н/д	н/д	н/д	–
12.	а/д по ул. Садовая	185,0	–	185,0	V	1959
13.	а/д по ул. Железнодорожная	191,0	–	191,0	V	1949
14.	а/д по ул. Заводская	676,0	676,0		IV	1954
15.	а/д по ул. Заозерная	588,0	–	588,0	V	1956
16.	а/д по ул. Береговая	119,0	–	119,0	V	2011
17.	а/д по ул. Ладожская	672,0	125,0	547,0	IV	1973
18.	А/дорога от а/д подъезд к ст. Кузнечное до а/д С-Петербург-Сортавала	2200,0	1600,0	600,0	н/д	–
19.	А/дорога от пос. КНИ до а/д С-Петербург-Сортавала	4600,0	1300,0	3300,0	н/д	–
20.	А/дорога от а/д С-Петербург-Сортавала до п. Боровое-1	4000,0	–	4000,0	н/д	–
21.	А/дорога от а/д С-Петербург-Сортавала до ст. I подъема оз. Ладожское	590,0	–	590,0	н/д	–
	ВСЕГО	23870,0	–	–	–	–

Дороги в МО Кузнечинское городское поселение различаются по типу покрытия, информация о протяжённости дорог с распределением по типам покрытия представлена в таблице.

Таблица 2.7

Состав дорог по типам покрытия

№ п/п	Тип покрытия	Протяженность, км	Долевой состав, %
1.	Асфальтобетонное	8632,0	44,1
2.	Смешанное (асфальтобетонное / железобетонное)	–	–

№ п/п	Тип покрытия	Протяженность, км	Долевой состав, %
3.	Железобетонное (плиты)	—	—
4.	Грунтовое (неусовершенствованное)	10925,0	55,9
	ИТОГО	19557,0	100%

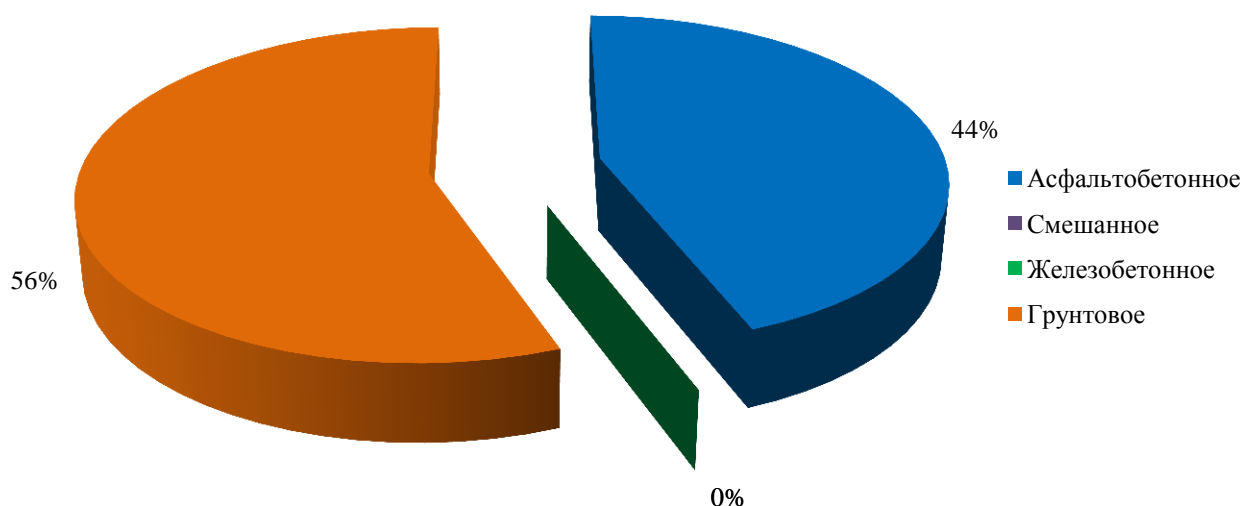


Рисунок 2.3 – Долевое распределение по типам покрытия

Механизированную уборку дорог регионального значения осуществляет ГП «Приозерское ДРСУ». Механизированную уборку дорог местного значения осуществляет МП «ЖКО МО Кузнечинское городское поселение», а также на основании договоров, заключаемых с организациями и индивидуальными предпринимателями.

В состав работ входит:

- Содержание муниципальных автомобильных дорог и тротуаров, включающие в себя работы с учётом сезонных условий по уходу за дорожными одеждами, полосой отвода, земляного полотна, системой водоотвода, дорожными сооружениями – элементами обустройства дорог; озеленению; организации и безопасности движения и прочие работы, в результате которых поддерживается транспортно-эксплуатационное состояние дорог, тротуаров и дорожных сооружений в соответствии с действующей нормативной документацией;
- Борьба с зимней скользкостью с уборкой снежных валов с обочин;
- Содержание автобусных остановок и прилегающей к остановкам территории;
- Нанесение вновь и восстановление изношенной горизонтальной разметки;
- Содержание в чистоте и порядке стоянок автомобилей (парковок);
- Содержание перекрестков, пешеходных переходов, индикаторов пешеходных переходов, а также подъездных дорог к пожарным водоёмам и площадок перед ними.
- Монтаж/демонтаж искусственных неровностей для принудительного снижения скорости по соответствующему распоряжению Заказчика;
- Работы по содержанию, монтажу (установке) и демонтажу дорожных знаков в соответствии со схемой установки дорожных знаков предоставленной Заказчиком.

Проверка качества выполнения работ осуществляется по согласованному графику, с составлением итогового акта оценки качества содержания муниципальных автодорог в соответствии с утвержденными критериями.

2.5. Анализ состава парка транспортных средств и уровня автомобилизации в поселении, обеспеченность парковками (парковочными местами)

По данным ОГИБДД ОМВД России по Приозерскому району автомобильный парк в МО Кузнечинское городское поселение преимущественно состоит из легковых автомобилей, в подавляющем большинстве принадлежащих частным лицам.

Таблица 2.8

Состав парка транспортных средств

№ п/п	Тип	2014	2015
1.	Грузовой	н/д	—
2.	Легковой в т. ч.	н/д	—
2.1.	Организации	н/д	—
2.2.	Население	н/д	—
3.	Автобусы	н/д	—
	ВСЕГО	н/д	1558

Согласно статистическим данным отмечается рост количества транспортных средств и доленое изменение состава.

Таблица 2.9

Оценка уровня автомобилизации населения

№ п/п	Тип	2014	2015
1.	Общая численность населения МО, тыс. чел.	4,397	4,345
2.	Количество автомобилей у населения, ед.	н/д	1558
3.	Уровень автомобилизации населения, ед./1000 чел.	н/д	358
4.	Изменение уровня автомобилизации к 2014 году, %	н/д	—

Специализированные парковочные комплексы в МО Кузнечинское городское поселение отсутствуют. Имеется гаражный кооператив «Кузнечное», насчитывающий 532 бокса. Хранение прочего личного автомобильного транспорта в пределах индивидуальной жилой застройки осуществляется на приусадебных участках. Временное хранение транспортных средств также осуществляется на дворовых территориях жилых комплексов.

2.6. Характеристика работы транспортных средств общего пользования

В МО Кузнечинское городское поселение, обслуживание населения общественным транспортом не предусмотрено. Передвижение по территории населенного пункта осуществляется с использованием личного транспорта либо в пешем порядке.

Муниципальное образование Кузнечинское городское поселение имеет регулярное автобусное сообщение с г. Приозерск и с п. Севастьяново, п. Шушино, п. Богатыри (маршрут 125) Севастьяновского сельского поселения. Количество рейсов в день – 7. Пригородные пассажирские перевозки осуществляет ООО «Питеравто». Отправление и прием пассажиров осуществляется на необорудованных остановочных пунктах.

Участок Приозерск – Кузнечное является электрифицированным. На линии курсируют электропоезда Санкт-Петербург – Кузнечное, Кузнечное – Сортавала, также транзитом проходит поезд дальнего следования Санкт-Петербург – Костомукша.

Таблица 2.10

Расписание движения электропоездов по станции Кузнечное

№ п/п	Наименование маршрута	Кол-во рейсов в день
Пригородное сообщение		
1.	Кузнечное – Санкт-Петербург	8
2.	Кузнечное – Сортавала	5
Дальнего следования		
3.	Санкт-Петербург – Кузнечное – Костомукша	1 рейс по нечетным числам

Информация об объемах пассажирских перевозок необходимая для анализа пассажиропотока отсутствует.

2.7. Характеристика условий пешеходного и велосипедного передвижения

Для передвижения пешеходов в МО Кузнечинское городское поселение предусмотрены тротуары. Общая протяженность тротуаров с усовершенствованным покрытием составляет 531 м. Характеристики тротуаров в разрезе территориального местоположения в границах поселения представлены в таблице 2.11.

Таблица 2.11

Характеристики тротуарной сети

№ п/п	Адрес	Протяженность тротуаров, п. м.	
		С усовершенствованным покрытием (твердым)	С неусовершенствованным покрытием (грунт)
1.	Ул. Пионерская	218	–
2.	Ул. Молодежная	147	–
3.	Ул. Юбилейная	200	140
4.	Региональная дорога, возле магазина «Пятерочка»	26	–
	ИТОГО	591	140

В местах пересечения тротуаров с проезжей частью оборудованы нерегулируемые пешеходные переходы.

Специализированные дорожки для велосипедного передвижения на территории городского поселения не предусмотрены. Движение велосипедистов осуществляется в соответствии с требованиями ПДД по дорогам общего пользования.

2.8. Характеристика движения грузовых транспортных средств, оценка работы транспортных средств коммунальных и дорожных служб

Основными предприятиями, осуществляющими грузовые перевозки на территории МО Кузнечинское городское поселение, являются:

- АО «Гранит-Кузнечное», входящего в состав ЗАО «ЛСР-Базовые материалы Северо-Запад». Основным видом деятельности является производство щебня. На территории МО находится 3 крупных карьера.
- Камнеобрабатывающий завод «Возрождение». Основным видом деятельности является камнеобработка и производство изделий из гранита.

Маршрут движения автотранспорта указаны на рисунке 2.4. Более подробную карту см. в Приложении 1.

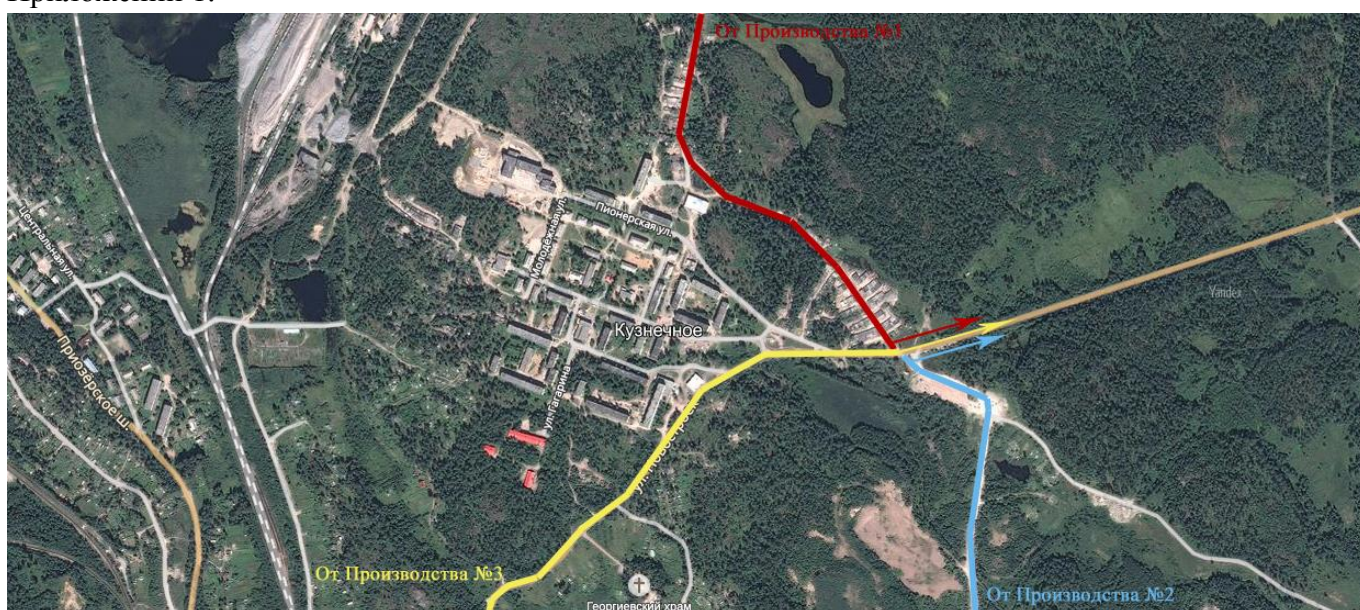


Рисунок 2.4 – Схема движения автотранспорта АО «Гранит-Кузнечное».

Маршруты движения грузового транспорта пролегают без заезда в жилую зону. Это создает условия для снижения уровня загрязнения атмосферного воздуха, особенно в периоды преобладания ветров, снижает нагрузку на дорожно – транспортную сеть городского поселения и уровень аварийности.

В тоже время наличие в составе маршрута грузового транспорта железнодорожного переезда, осложняет дорожную ситуацию на данном участке, в период прохождения поездов.

Механизированная уборка.

Механизированную уборку дорог регионального значения осуществляет ГП «Приозерское ДРСУ». Механизированную уборку дорог местного значения осуществляет МП «ЖКО МО Кузнечинское городское поселение», а также на основании договоров, заключаемых с организациями и индивидуальными предпринимателями.

Таблица 2.12

Характеристика спецавтотранспорта МП «ЖКО МО Кузнечинское ГП»

№ п/п	Наименование техники	К-во	Марка	Год выпуска	% износа	Наименования предприятия
1	Мусоровоз	1	КО-440-7 на базе КАМАЗ	2009	35%	МП «ЖКО МО Кузнечинское ГП»
3	Трактор	1	МТЗ-82	2001	75%	МП «ЖКО МО Кузнечинское ГП»
4	Автомобиль служебный	1	ГАЗ-3302	2006	85%	МП «ЖКО МО Кузнечинское ГП»

Таблица 2.13

Характеристика дополнительного оборудования, используемого для уборки территорий

Модель	Навесное оборудование	Количество	Процент износа
Летняя уборка			
МТЗ-82	Щетка	1	90
МТЗ-82	Прицеп	1	80
МТЗ-82	Бочка-цистерна	1	90
Зимняя уборка			
МТЗ-82	Отвал	1	90
МТЗ-82	Прицеп	1	80

Ручная уборка.

Уборка улиц в летнее и зимнее время производится с использованием ручного труда. Ручную уборку территорий осуществляют дворники.

На территории МО Кузнечинское городское поселение уборку осуществляют 11 дворников:

Дворники работают 5 дней в неделю по 8 часов в день. В осенне-зимний период устанавливается гибкий режим работы. Для рабочих по комплексной уборке и санитарному содержанию жилищно-эксплуатационных участков обязателен выход на работу в период снегопадов и гололеда для своевременной уборки снега и подсыпки песком тротуаров и дорожек с последующим переносом времени отдыха.

2.9. Анализ уровня безопасности дорожного движения

Ситуация, связанная с аварийностью на транспорте, неизменно сохраняет актуальность в связи с несоответствием дорожно-транспортной инфраструктуры потребностям участников дорожного движения, их низкой дисциплиной, а также недостаточной эффективностью функционирования системы обеспечения безопасности дорожного движения.

В настоящее время решение проблемы обеспечения безопасности дорожного движения является одной из важнейших задач.

По итогам 11 месяцев 2016 года на территории всего Приозерского района зарегистрировано 480 дорожно-транспортных происшествий. Подробная информация в таблице.

Таблица 2.14

Оценка дорожной ситуации

№ п/п	Показатель	Количественный показатель по Приозерскому району	Количественный показатель по муниципальному образованию
1.	Всего ДТП, в том числе:	480	24
1.1.	По вине водителей	403	20
1.2.	По вине пешеходов	67	4
2.	Всего погибло людей, в том числе:	71	3
2.1.	Детей	1	0
2.2.	Ранено	577	28
2.3.	Из них детей	56	1
2.4.	Пешеходов	11	1

Для эффективного решения проблем, связанных с дорожно-транспортной аварийностью, непрерывно обеспечивать системный подход к реализации мероприятий по повышению безопасности дорожного движения.

2.10. Оценка уровня негативного воздействия транспортной инфраструктуры на окружающую среду, безопасность и здоровье населения

Количество автомобильного транспорта в МО Кузнечинское городское поселение составляет 1558 ед. Предполагается дальнейший рост пассажирского и грузового транспорта.

Рассмотрим отдельные характерные факторы, неблагоприятно влияющие на здоровье.

Загрязнение атмосферы. Выбросы в воздух дыма и газообразных загрязняющих веществ (диоксид азота (NO₂), диоксид серы (SO₂) и озон (O₃)) приводят вредным проявлениям для здоровья, особенно к респираторным аллергическим заболеваниям.

Воздействие шума. Автомобильный, железнодорожный и воздушный транспорт, служит главным источником бытового шума. Приблизительно 30% населения России подвергается воздействию шума от автомобильного транспорта с уровнем выше 55 дБ. Это приводит к росту риска сердечно-сосудистых и эндокринных заболеваний. Воздействие шума влияет на познавательные способности людей, мотивацию, вызывает раздражительность.

Снижение двигательной активности. Исследования показывают тенденцию к снижению уровня активности у людей, в связи с тем, что все больше людей предпочитают передвигаться при помощи автотранспорта. Недостаточность двигательной активности приводит к таким проблемам со здоровьем как сердечно-сосудистые заболевания, инсульт, диабет типа II, ожирение, некоторые типы рака, остеопороз и вызывают депрессию.

Учитывая сложившуюся планировочную структуру и характер дорожно – транспортной сети, можно сделать вывод о сравнительной благополучности экологической ситуации в части воздействия транспортной инфраструктуры на окружающую среду, безопасность и здоровье человека.

Отсутствие участков дорог с интенсивным движением особенно в районах жилой застройки, где проходят в основном внутри кварталные дороги, прохождение маршрутов

грузового автотранспорта в южной и западной части поселения без захода в жилую зону, позволяет в целом снизить загрязнённость воздуха. Повышение уровня загрязнения атмосферного воздуха возможно в зимний период, что связано с необходимостью прогрева транспорта, а также в периоды изменения направления ветра.

Источником возможного шумового (акустического) загрязнения может являться железнодорожный транспорт при движении по маршруту Санкт-Петербург – Кузнечное – Костомукша.

Учитывая сравнительно высокий уровень автомобилизации населения, 358 ед. ТС/1000 человек, немаловажным является снижение уровня двигательной активности.

Для эффективного решения проблем загрязнения воздуха, шумового загрязнения, снижения двигательной активности, связанных с использованием транспортных средств, необходимо вести разъяснительную работу среди жителей направленную на снижение использования автомобильного транспорта при передвижении в границах населенного пункта. Необходимо развивать инфраструктуру, ориентированную на сезонное использование населением велосипедного транспорта и пешеходного движения.

2.11. Характеристика существующих условий и перспективы развития и размещения транспортной инфраструктуры поселения

Муниципальное образование Кузнечинское городское поселение имеет достаточно выгодное транспортно-географическое положение в муниципальном образовании Приозерский муниципальный район и является последним крупным населенным пунктом Ленинградской области перед границей с Республикой Карелия.

Имеющаяся сеть автомобильных дорог обеспечивает транспортные связи городского поселения с административными центрами муниципального образования Приозерский муниципальный район и Ленинградской области, с соседними поселениями. Плотность автодорожной сети с твердым покрытием на территории достаточно высокая. Величина интенсивности движения автотранспорта на автодорогах соответствует параметрам присвоенных им технических категорий. Однако значительная доля дорог характеризуются неудовлетворительным техническим состоянием и требует капитального ремонта.

Все население проживает в зоне благоприятной транспортной доступности. Однако п. Боровое не обслуживаются общественным пассажирским транспортом.

Состояние улиц и дорог, интенсивно используемых транспортом, является неудовлетворительным.

Проектом Схемы территориального планирования муниципального образования Приозерский муниципальный район на территории поселения предусматривается существенная реконструкция существующей автодорожной сети. Это выражается в следующем:

- Реконструкция существующей федеральной трассы А-121 «Сортавала» с учетом возможности ее спрямления с доведением параметров автодороги до характеристик I-II технической категории на расчетный срок;
- Реконструкция автодорог регионального значения Сапёрное – Мельниково – Кузнечное и подъезд к ст. Кузнечное до полного соответствия параметрам IV технической категории на расчетный срок;

- Приведение в нормативное состояние следующих автодорог местного значения с устройством усовершенствованного покрытия:
 - Подъезд от КНИ до А-121;
 - Подъезд от А-121 до п. Боровое;
 - Подъезд к ст. Кузнечное от А-121.

По состоянию на 01 января 2016 г., по ряду объективных причин, мероприятия в части развития улично – дорожной сети, предусмотренные генеральным планом, не реализованы.

2.12. Оценка нормативно-правовой базы, необходимой для функционирования и развития транспортной инфраструктуры поселения

Основными документами, определяющими порядок функционирования и развития транспортной инфраструктуры, являются:

1. Градостроительный кодекс Российской Федерации от 29.12.2004 № 190-ФЗ (ред. от 03.07.2016) (с изм. и доп., вступ. в силу с 01.09.2016);
2. Воздушный кодекс Российской Федерации от 19.03.1997 № 60-ФЗ (ред. от 06.07.2016);
3. Федеральный закон от 08.11.2007 № 257-ФЗ (ред. от 15.02.2016) «Об автомобильных дорогах и о дорожной деятельности в Российской Федерации и о внесении изменений в отдельные законодательные акты Российской Федерации»;
4. Федеральный закон от 10.12.1995 № 196-ФЗ «О безопасности дорожного движения» (ред. от 03.07.2016 с изменениями, вступившими в силу с 15.07.2016);
5. Федеральный закон от 10.01.2003 № 17-ФЗ (ред. от 03.07.2016) «О железнодорожном транспорте в Российской Федерации»;
6. Федеральный закон от 10.01.2002 г. № 7-ФЗ «Об охране окружающей среды» (в ред. от 03.07.2016);
7. Постановление Правительства РФ от 23.10.1993 № 1090 (ред. от 10.09.2016) «О Правилах дорожного движения»;
8. Постановление Правительства РФ от 25.12.2015 № 1440 «Об утверждении требований к программам комплексного развития транспортной инфраструктуры поселений, городских округов»;
9. Государственный стандарт РФ ГОСТ Р 50597-93 «Автомобильные дороги и улицы. Требования к эксплуатационному состоянию, допустимому по условиям обеспечения безопасности дорожного движения».
10. Постановление Главного государственного санитарного врача РФ от 25.09.2007 № 74 Санитарные правила СанПиН 2.2.1/2.1.1.1200-03 «Санитарно-защитные зоны и санитарная классификация предприятий, сооружений и иных объектов»;
11. Генеральный план МО Кузнечинское городское поселение.
12. «Состояние окружающей среды Ленинградской области» Администрация Ленинградской области Комитет по природным ресурсам и охране окружающей природной среды 2006 г.
13. Средства массовой информации (интернет-сайты администраций муниципальных образований и т.д.).

Таким образом, следует отметить, что на федеральном и региональном уровне нормативно-правовая база необходимая для функционирования и развития транспортной инфраструктуры сформирована.

В соответствии с частью 2 статьи 5 Федерального закона «О внесении изменений в градостроительный кодекс Российской Федерации и отдельные законодательные акты Российской Федерации» №456-ФЗ от 29 декабря 2014 года, необходимо разработать и утвердить программу комплексного развития транспортной инфраструктуры поселения.

В соответствии с Федеральным законом «Об общих принципах местного самоуправления в Российской Федерации» №131-ФЗ от 6 октября 2003 года (в ред. от 03.07.2016 г.), а также п. 8 статьи 8 «Градостроительного кодекса Российской Федерации» №190-ФЗ от 29 декабря 2004 года (в ред. 03.07.2016 г.), разработка и утверждение программ комплексного развития транспортной инфраструктуры поселений, городских округов, требования к которым устанавливаются Правительством Российской Федерации входит в состав полномочий органов местного самоуправления.

В соответствии с п. 27 статьи 1 «Градостроительного кодекса Российской Федерации» №190-ФЗ от 29 декабря 2004 года (в ред. 03.07.2016 г.) программы комплексного развития транспортной инфраструктуры поселения, городского округа - документы, устанавливающие перечни мероприятий по проектированию, строительству, реконструкции объектов транспортной инфраструктуры местного значения поселения, городского округа, которые предусмотрены также государственными и муниципальными программами, стратегией социально-экономического развития муниципального образования и планом мероприятий по реализации стратегии социально-экономического развития муниципального образования (при наличии данных стратегии и плана), планом и программой комплексного социально-экономического развития муниципального образования, инвестиционными программами субъектов естественных монополий в области транспорта.

Программы комплексного развития транспортной инфраструктуры поселения, городского округа должны обеспечивать сбалансированное, перспективное развитие транспортной инфраструктуры поселения, городского округа в соответствии с потребностями в строительстве, реконструкции объектов транспортной инфраструктуры местного значения

Программа позволит обеспечить:

- безопасность, качество и эффективность транспортного обслуживания населения, а также юридических лиц и индивидуальных предпринимателей, осуществляющих экономическую деятельность;
- доступность объектов транспортной инфраструктуры для населения и субъектов экономической деятельности в соответствии с нормативами градостроительного проектирования;
- развитие транспортной инфраструктуры в соответствии с потребностями населения в передвижении, субъектов экономической деятельности - в перевозке пассажиров и грузов на территории поселка;
- развитие транспортной инфраструктуры, сбалансированное с градостроительной деятельностью;
- условия для управления транспортным спросом;
- создание приоритетных условий для обеспечения безопасности жизни и здоровья участников дорожного движения по отношению к экономическим результатам хозяйственной деятельности;

- создание приоритетных условий движения транспортных средств общего пользования по отношению к иным транспортным средствам;
- условия для пешеходного и велосипедного передвижения населения;
- эффективность функционирования действующей транспортной инфраструктуры.

2.13. Оценка финансирования транспортной инфраструктуры

Финансирование работ по содержанию и ремонту улично – дорожной сети на территории МО Кузнечинское городское поселение, из муниципального бюджета и окружного бюджета в виде субсидий в долевом соотношении.

Содержание и ремонт муниципальных дорог осуществляется по договорам, заключенным по результатам проведения аукционов согласно титульному списку благоустройства МО Кузнечинское городское поселение, капитальный ремонт дорог выполняется в плановом порядке на основании договоров, заключенных по результатам проведения аукционов в объеме выделенных денежных средств.

Общий объем финансирования, необходимый для реализации мероприятий Программы на весь расчетный срок, составляет **266 866 700** рублей, в том числе по годам:

- 2016 год – 0 рублей;
- 2017 год – 8 657 200 рублей;
- 2018 год – 14 433 500 рублей;
- 2019 год – 45 383 500 рублей;
- 2020 год – 46 380 000 рублей;
- С 2021 по 2025 годы – 91 112 500 рублей;
- С 2026 по 2030 годы – 4 800 000 рублей;
- С 2031 по 2035 годы – 56 100 000 рублей.

Указанные в настоящей Программе средства, необходимые на реализацию мероприятий Программы, рассчитаны для ремонта автомобильных дорог общего пользования местного значения и улично-дорожной сети, уровень состояния которых требует дополнительных финансовых вложений к возможностям местного бюджета для изготовления проектной документации и строительства дорог улично-дорожной сети.

Реальная ситуация с возможностями федерального и краевого бюджетов пока не позволяет обеспечить конкретное планирование мероприятий такого рода даже в долгосрочной перспективе. Таким образом, возможности органов местного самоуправления поселения должны быть сконцентрированы на решении посильных задач на доступной финансовой основе (содержание, текущий ремонт дорог).

Расходы на реализацию Программы представлены в пункте 5 Программы. Объемы финансирования муниципальной программы носят прогнозный характер и подлежат уточнению в установленном порядке.

3. ПРОГНОЗ ТРАНСПОРТНОГО СПРОСА, ИЗМЕНЕНИЯ ОБЪЕМОВ И ХАРАКТЕРА ПЕРЕДВИЖЕНИЯ НАСЕЛЕНИЯ И ПЕРЕВОЗОК ГРУЗОВ НА ТЕРРИТОРИИ ПОСЕЛЕНИЯ

3.1. Прогноз социально-экономического и градостроительного развития поселения

Проведя анализ рисунка 2.3, а также согласно данным Администрации, к расчетному сроку прогнозируется следующая демографическая ситуация (рисунок 3.1).



Рисунок 3.1 – Изменение численности населения к расчетному сроку

На первую очередь проектирования в муниципальном образовании Кузнечинское городское поселение сохраняются современные тенденции естественной убыли населения и незначительного влияния миграционных процессов на численность населения в городском поселении. К 2020 году ожидается сокращение численности населения до 4000 человек.

В период с 2020 по 2035 гг. демографическая ситуация в муниципальном образовании Кузнечинское городское поселение должна улучшиться и будет характеризоваться сокращением показателя естественной убыли населения. Рождаемость, предположительно, будет увеличиваться, смертность же будет постепенно сокращаться. Развитие новых производств, малого и среднего предпринимательства будет способствовать созданию новых рабочих мест, что приведет к устойчивому положительному миграционному сальдо. Положительные тенденции в естественном и механическом движении населения приведут в конце расчетного срока к увеличению численности населения муниципального образования Кузнечинское городское поселение до 4700 человек.

Таким образом, в течение расчетного срока в среднем за год в расчете на 1000 населения рождаемость составит 10,5 человек, смертность – 18,1 человек, естественная убыль населения – 7,6 человек. Миграционный приток составит 1080 человек за весь период расчетного срока или около 43 человек в среднем в год.

Таблица 3.1

Прогноз возрастной структуры постоянного населения

Показатель	Ед. изм.	2020 г.	2035 г.
Численность населения, всего	тыс. чел.	4000	4700
Моложе трудоспособного	чел.	660	658

Показатель	Ед. изм.	2020 г.	2035 г.
	%	16,5	14
В том числе:			
детей дошкольного возраста (1-6 лет)	чел.	248	247
детей школьного возраста (7-17 лет)		454	453
Трудоспособного	чел.	2160	2491
	%	54	53
Старше трудоспособного	чел.	1180	1598
	%	29,5	34

Развитие экономической базы

Для достижения намеченного роста численности населения необходимо полноценное использование конкурентных преимуществ муниципального образования Кузнечинское городское поселение, которые нужно развивать и на базе которых можно проводить диверсификацию экономики. Помимо поддержки градообразующих предприятий необходимо развивать малый и средний бизнес и способствовать созданию новых рабочих мест на предприятиях, которые не связаны с основным монопрофильным производством в населенном пункте.

В настоящее время г.п. Кузнечное относится к той группе моногородов, монопрофильность которых не рассматривается как угроза потери устойчивого социально-экономического развития на ближайшую перспективу. В первую очередь, в связи с тем, что градообразующие предприятия городского поселка сегодня не находятся в кризисе. Однако, существующие предприятия не нуждаются в расширении штата сотрудников, таким образом, вопрос диверсификации экономики остается для поселка актуальным.

Удельный вес собственных доходов в бюджете городского поселения в настоящее время составляет всего 23 %, доходная налоговая база недостаточна. Участие муниципального образования Кузнечинское городское поселение в реализации федеральных и региональных программ внесет значительный вклад в социально-экономическое развитие городского поселения.

Новое жилищное строительство

Анализ территориальных ресурсов показал, что в муниципальном образовании Кузнечинское городское поселение недостаточно благоприятных для строительства территорий. Выбранные площадки нового строительства будут требовать проведения соответствующих мероприятий по подготовке территории, что при недостаточном финансировании может оттянуть на долгие годы возможность реального освоения указанных площадей. При таких условиях достижение объемов строительства (ввод 1 кв. м на человека в год¹) и уровня обеспеченности жильем на душу населения (30 кв. м/чел.) характерных для развитых стран мира становится невозможным. В таком случае является целесообразным предусмотреть в проекте генерального плана соседнего Севастьяновского сельского поселения, выделение территории, в том числе и для жителей муниципального образования Кузнечинское городское поселение.

Учитывая возможности размещения нового жилищного строительства в пределах границ муниципального образования Кузнечинское городское поселение на расчетный срок

¹ Предложен в Послании Президента Федеральному Собранию Российской Федерации от 26 апреля 2007 г. в качестве нормального уровня нового жилищного строительства.

проектирования в проекте генерального плана принят уровень средней жилищной обеспеченности на душу населения – 26 кв. м общей площади на человека.

В таблице 3.2 приведены расчеты территорий, необходимых для размещения нового жилищного строительства в течение расчетного срока (до 2035 года).

Таблица 3.2

Расчет объемов и территорий нового жилищного строительства на проектное население муниципального образования Кузнечинское городское поселение

№ п/п	Показатели	Единица измерения	2020 год	2035 год
1	Проектная численность населения на конец периода	тыс. чел.	4000	4700
2	Средняя жилищная обеспеченность на конец периода	кв. м общей площади на 1 чел.	26	26
3	Требуемый жилищный фонд на конец периода	тыс. кв. м общей площ.	104	124
4	Существующий жилищный фонд	тыс. кв. м общей площ.	98	98
5	Убыль жилищного фонда	тыс. кв. м общей площ.	2	3
6	Существующий сохраняемый жилищный фонд	тыс. кв. м общей площ.	96	95
7	Объем нового жилищного строительства – всего	тыс. кв. м общей площ.	8	29
	В среднем в год		0,9	1,2
	в том числе:			
7.1	Среднеэтажные жилые дома 5-8 эт. – плотность жилищного фонда 6000 кв. м/га (завершение формирования квартала)	тыс. кв. м общей площади	-/0 %	15/52 %
7.2	Индивидуальные жилые дома, плотность жилищного фонда 1000 кв. м/га (ср. размер дома – 130 кв. м, ср. размер приусадебного участка – 12 соток)	тыс. кв. м общей площади	8/100 %	14/48 %
8	Требуемые территории для размещения нового жилищного строительства – всего	га	8	16
	в том числе:			
8.1	Среднеэтажные жилые дома 5-8 эт.	га	-	2
8.2	Индивидуальные жилые дома с участками	га	8	14

Объем нового жилищного строительства в течение расчетного срока проекта генерального плана составит 29 тыс. кв. м и будет осуществляться за счет коммерческих и частных инвестиций, а также муниципального и областного бюджетов через реализацию целевых программ. Территория, необходимая для размещения всего объема жилищного строительства, составит порядка 14 га.

Среди площадок нового жилищного строительства предусмотрены территории для расселения населения, стоящего в очереди на получение жилья и живущих в домах, которые со временем будут признаны аварийными в связи с износом, а также для бесплатного предоставления в собственность граждан земельных участков под индивидуальное жилищное строительство в

соответствии с областным законом от 4 октября 2008 года №105-оз «О бесплатном предоставлении отдельным категориям граждан земельных участков для индивидуального жилищного строительства на территории Ленинградской области».

Таблица 3.3

Площадки нового жилищного строительства

№ п/п	Наименование участков	Территория, га	Жилищный фонд, тыс. кв. м общей площади
1	г.п. Кузнечное Среднеэтажные жилые дома 5-8 эт.	2	15
2	г.п. Кузнечное Индивидуальные жилые дома с участками	8	8
3	г.п. Кузнечное Индивидуальные жилые дома с участками	6	6
	Всего	16	29
	В том числе:		
	Среднеэтажные жилые дома 5-8 эт.	2	15
	Индивидуальные жилые дома с участками	14	14

Развитие учреждений и предприятий обслуживания

Расчет потребности в учреждениях и предприятиях обслуживания на проектное население муниципального образования Кузнечинское городское поселение приведен в таблице 3.4.

Расчет произведен с использованием действующих нормативов:

- Методика определения нормативной потребности субъектов Российской Федерации в объектах социальной инфраструктуры, одобренной распоряжением Правительства Российской Федерации от 19 октября 1999 г. № 1683-р;
- «Социальные нормативы и нормы», одобренные распоряжением Правительства Российской Федерации от 3 июля 1996 г. № 1063-р;
- Свод правил СП 42.13330.2011 «Градостроительство. Планировка и застройка городских и сельских поселений» (актуализированная редакция СНиП 2.07.01-89*),
- а также с учетом проекта «Региональных нормативов градостроительного проектирования Ленинградской области».

Таблица 3.4

Расчет потребности в учреждениях и предприятиях обслуживания населения муниципального образования Кузнечинское городское поселение

Объекты	Ед. измерения	Норматив на 1000 чел.			Требуемая емкость	В том числе	
		Наименование основного нормативного документа	Содержание норматива	Принято в проекте		Сохраняемые	Новое строительство
Учреждения образования							
Дошкольные образовательные учреждения	число мест	СП 42.13330.2011	85 % охват детей дошкольного возраста	В соответствии с нормативом	207	246	нет

Объекты	Ед. измерения	Норматив на 1000 чел.			Требуемая емкость	В том числе	
		Наименование основного нормативного документа	Содержание норматива	Принято в проекте		Сохраняемые	Новое строительство
Общеобразовательные учреждения	число мест	СП 42.13330.2011	100 % охват детей соответствующей возрастной группы неполным средним образованием и до 75 % детей – средним образованием	В соответствии с нормативом	427	-	427
Учреждения дополнительного образования детей: музыкальная школа, школа искусств и пр.	объект	Социальные нормативы и нормы	Для групп населенных пунктов людностью от 3 до 10 тыс. – 1 объект	В соответствии с нормативом	1	1	нет
Учреждения здравоохранения							
Больницы	число коек	Программа государственных гарантий оказания гражданам Российской Федерации бесплатной медицинской помощи на 2011 г.	2,78 койко-дня на чел. в год в круглосуточном стационаре и 0,59 пациенто-дня в дневном стационаре ²	В соответствии с нормативом	50	60	нет
Амбулаторно-поликлинические учреждения	число посещений в смену		9,7 посещ. на чел. в год или 20,1 посещ. в смену на тыс. жителей без профилактических осмотров	В соответствии с нормативом	94	150	нет
Учреждения культуры							
Клубы, учреждения клубного типа	число мест	Социальные нормативы и нормы, Методика определения нормативной потребности субъектов Российской Федерации в объектах социальной инфраструктуры	Для групп населенных пунктов людностью от 3 до 10 тыс. – по 100 мест на тысячу жителей	В соответствии с нормативом	470	400	70
Общедоступные библиотеки	тыс. единиц хранения	СП 42.13330.2011	Для групп населенных пунктов людностью 2-5 тыс. – по 5-6 тыс. единиц хранения	В соответствии с нормативом	24	18,1	5,9
Спортивные сооружения							

² В пересчете на койки на 1 тыс. жителей это примерно 8,42 коек круглосуточного стационара и 2,19 коек дневного стационара.

Объекты	Ед. измерения	Норматив на 1000 чел.			Требуемая емкость	В том числе		
		Наименование основного нормативного документа	Содержание норматива	Принято в проекте		Сохраняемые	Новое строительство	
Спортивные залы	кв. м площади пола	Методика определения нормативной потребности субъектов Российской Федерации в объектах социальной инфраструктуры	350	В соответствии с нормативом	1645	874	771	
Плоскостные сооружения	тыс. кв. м		1,95	В соответствии с нормативом	9,17	6	3,17	
Плавательные бассейны	кв. м зеркала воды		На 2050 г. должен быть достигнут показатель 75 кв. м	50 на расчетный срок	235	-	235	
Учреждения для работы с молодежью								
Подростковые клубы	кв. м общей площади	Распоряжение Правительства Ленинградской области от 2 ноября 2010 года № 618-р	25 кв. м общей площади на тыс. чел.	В соответствии с нормативом	117,5	-	117,5	
Предприятия торговли и общественного питания, коммунально-бытового обслуживания								
Предприятия розничной торговли	постоянное население	кв. м торговой площади	Приказ Комитета по развитию малого, среднего бизнеса и потребительского рынка Ленинградской области от 20 декабря 2010 г. № 20	486,6 кв. м торговой площади на тыс. чел.	В соответствии с нормативом	2287	1300	987
	сезонное население ³		СП 42.13330.2011	80	В соответствии с нормативом	40	-	40
Рыночные комплексы	кв. м торговой площ. / кв. м общей площ.	СП 42.13330.2011	24 кв. м торговой площади, от 7 до 14 кв. м общей площади на 1 кв. м торговой площади	24 кв. м торговой площади/ 240 кв. м общей площади на 1 тыс. чел.	112,8 /1128	-	112,8 /1128	

³ В расчете на среднюю численность населения, одновременно пребывающего на территории населенных пунктов, а также садовых и дачных участков в летний период (оценка).

Объекты	Ед. измерения	Норматив на 1000 чел.			Требуемая емкость	В том числе	
		Наименование основного нормативного документа	Содержание норматива	Принято в проекте		Сохраняемые	Новое строительство
Предприятия общественного питания открытой сети	число мест	СП 42.13330.2011	40	В соответствии с нормативом	188	84	104
Предприятия бытового обслуживания	число рабочих мест	СП 42.13330.2011	9 мест в городской местности на тыс. чел.	В соответствии с нормативом	42	18	24
Бани	число мест	СП 42.13330.2011	5 мест в городской местности на тыс. чел.	В соответствии с нормативом	23	65	нет
Учреждения жилищно-коммунального хозяйства							
Гостиницы	число коек	СП 42.13330.2011	6	В соответствии с нормативом	28	8	20
Кладбище традиционного захоронения (резерв)	га	СП 42.13330.2011	0,24 га на тыс. чел.	В соответствии с нормативом	1,128	-	1,128

Выбытие из эксплуатации существующих объектов социальной инфраструктуры в муниципальном образовании не планируется.

3.2. Прогноз транспортного спроса поселения, объемов и характера передвижения населения и перевозок грузов по видам транспорта, имеющегося на территории поселения

Учитывая рост демографической ситуации в поселении можно сделать вывод, что значительного изменения транспортного спроса, объемов и характера передвижения населения на территории Кузнечинского городского поселения не планируется.

Для повышения качества пассажирских перевозок целесообразно строительство автобусной станции в г.п. Кузнечное, а также увеличение числа рейсов на существующем автобусном маршруте.

При этом предприятия и организации, предоставляющие автотранспортные услуги населению, обязаны систематически, не реже 1 раза в 5 лет, организовывать обследования пассажиропотока. Полученный в результате обследования материал служит основанием для корректировки маршрутной схемы отдельных маршрутов, составления расписания движения автобусов, организации укороченных маршрутов. Обследование пассажиропотоков проводится в соответствии с действующими нормативными документами.

3.3. Прогноз развития транспортной инфраструктуры по видам транспорта

Для обеспечения надлежащей пропускной способности федеральной автомобильной дороги А-121 «Сортавала» и улучшения внешних и внутри муниципальных связей проектом предусматривается строительство двухуровневой развязки на пересечении федеральной трассы с автодорогой подъезд к ст. Кузнечное.

Учитывая рост уровня автомобилизации, а также в целях повышения качества придорожного обслуживания, предусматривается строительство двух автозаправочных комплексов с сопутствующей инфраструктурой (магазин, кафе, СТО), для которых выделены участки в г.п. Кузнечное и на автодороге А-121.

Для повышения качества пассажирских перевозок целесообразно строительство автобусной станции в г.п. Кузнечное, а также увеличение числа рейсов на существующем автобусном маршруте.

Развитие системы водного транспорта, ориентированного, прежде всего, на туристские и прогулочные маршруты, парусный и водно-моторный спорт, предусматривает реконструкцию лодочного причала и базы-стоянки маломерного флота на мысе Ровный, а также строительство пристаней и организация баз-стоянок маломерного флота на заливе Богатырский около г.п. Кузнечное и п. Боровое.

Для повышения транспортной доступности поселений северной части муниципального района предусматривается сооружение ряда посадочных площадок для авиатранспорта. В частности, посадочная площадка предусматривается около п. Берёзово (Севастьяновское сельское поселение), которая будет обслуживать потребности и муниципального образования Кузнечинское городское поселение.

3.4. Прогноз развития дорожной сети поселения

Учитывая экономическую ситуацию и сложившиеся условия, необходимо разработать и реализовать мероприятия по строительству новых и реконструкции существующих участков улично – дорожной сети исходя из требований организации удобных транспортных связей жилых территорий с местами приложения труда и центрами культурно-бытового обслуживания, с учетом наиболее значительных грузо - и пассажиропотоков, а также пешеходной доступности объектов соцкультбыта и мест приложения труда.

Реализация муниципальной программы позволит сохранить существующую сеть автомобильных дорог за счет:

- качественного содержания;
- осуществления контроля за перевозкой грузов;
- инструментальной диагностике технического состояния автомобильных дорог и искусственных сооружений на них;
- повысить качественные характеристики дорожных покрытий и безопасность дорожного движения за счет проведения целевых мероприятий по ремонту, капитальному ремонту, реконструкции автомобильных дорог;
- применения новых технологий и материалов;
- разработки и обновлению проектов организации дорожного движения.

Проектом Схемы территориального планирования муниципального образования Приозерский муниципальный район на территории поселения предусматривается существенная реконструкция существующей автодорожной сети. Строительство новых дорог не планируется.

В результате реализации Программы планируется достигнуть следующих показателей:

- Увеличение доли муниципальных автомобильных дорог общего пользования местного значения, соответствующих нормативным требованиям, до 100%;
- Содержание автомобильных дорог общего пользования местного значения и искусственных сооружений на них в полном объеме.
- Ремонт автомобильных дорог общего пользования местного значения.
- Проведение паспортизации безхозных участков дорог.
- Проектирование и строительство тротуаров в центральных частях населенных пунктов Поселения.
- Проектирование и строительство велосипедных дорожек.

Существующие риски по возможности достижения прогнозируемых результатов:

- риск ухудшения социально-экономической ситуации в стране, что выразится в снижении темпов роста экономики и уровня инвестиционной активности, возникновении бюджетного дефицита, сокращения объемов финансирования дорожной отрасли;
- риск превышения фактического уровня инфляции по сравнению с прогнозируемым, ускоренный рост цен на строительные материалы, машины, специализированное оборудование, что может привести к увеличению стоимости дорожных работ, снижению объемов строительства, реконструкции, капитального ремонта, ремонта и содержания автомобильных дорог общего пользования местного значения;
- риск задержки завершения перехода на финансирование работ по содержанию, ремонту и капитальному ремонту автомобильных дорог общего пользования местного значения в соответствии с нормативами денежных затрат, что не позволит в период реализации Программы существенно сократить накопленное в предыдущий период отставание в выполнении ремонтных работ на сети автомобильных дорог общего пользования и достичь запланированных в Программе величин показателей.

3.5. Прогноз уровня автомобилизации, параметров дорожного движения

С учетом прогнозируемого увеличения количества транспортных средств, без изменения пропускной способности дорог, возможно, повышение интенсивности движения на отдельных участках дорог с образованием незначительных заторов в утренние и вечерние часы. Потенциально в зону риска попадают район железнодорожного переезда.

Определение параметров дорожного движения является неотъемлемой частью при определении мероприятий по снижению аварийности на дороге, а так же для совершенствования регулирования дорожного движения на перекрестке. К основным параметрам дорожного движения относят: интенсивность движения, интенсивность прибытия на зеленый сигнал, динамический коэффициент приведения состава транспортного потока, поток насыщения, установившийся интервал убытия очереди автомобилей, коэффициент загрузки полосы движением, доля зеленого сигнала в цикле, коэффициент приращения очереди, средняя длина

очереди в автомобилях и метрах, удельное число остановок автомобиля, коэффициент безостановочной проходимости.

В поселении на расчетный срок изменений параметров дорожного движения не прогнозируется.

Изменения плотности улично-дорожной сети зависит от изменения плотности рабочих мест и средних пассажиропотоков в автобусах.

По полученному прогнозу среднее арифметическое значение плотности улично-дорожной сети с 2016г. до 2035 г. существенно не меняется. Это означает, что, несмотря на рост автомобильных потоков, нет потребности в увеличении плотности улично-дорожной сети.

Таблица 3.5

Прогноз изменения уровня автомобилизации и количество автомобилей у населения

№ п/п	Показатель	I ЭТАП					II ЭТАП	III ЭТАП	IV ЭТАП
		2016	2017	2018	2019	2020	2021- 2025	2026- 2030	2031- 2035
1.	Численность населения МО, тыс. чел.	4,345	4,258	4,173	4,089	4,008	4,212	4,427	4,653
2.	Количество автомобилей у населения, ед.	1558	1510	1470	1430	1420	1589	1712	1855
3.	Уровень автомобилизации населения, ед./1000 чел.	359	355	352	350	354	377	387	399

3.6. Прогноз показателей безопасности дорожного движения

В перспективе возможно ухудшение ситуации из-за следующих причин:

- возрастающая мобильность населения;
- массовое пренебрежение требованиями безопасности дорожного движения со стороны участников движения;
- неудовлетворительное состояние автомобильных дорог;
- недостаточный технический уровень дорожного хозяйства;
- несовершенство технических средств организации дорожного движения.

Чтобы не допустить негативного развития ситуации ,необходимо:

- Создание современной системы обеспечения безопасности дорожного движения на автомобильных дорогах общего пользования и улично-дорожной сети населенных пунктов городского поселения;
- Повышение правового сознания и предупреждения опасного поведения среди населения, в том числе среди несовершеннолетних;
- Повышение уровня обустройства автомобильных дорог общего пользования.

Таблица 3.6

Прогноз показателей безопасности дорожного движения

№ п/п	Показатель	I ЭТАП					II ЭТАП	III ЭТАП	IV ЭТАП
		2016	2017	2018	2019	2020	2021- 2025	2026- 2030	2031- 2035

№ п/п	Показатель	I ЭТАП					II ЭТАП	III ЭТАП	IV ЭТАП
		2016	2017	2018	2019	2020	2021- 2025	2026- 2030	2031- 2035
1.	Количество автомобилей у населения, ед.	1558	1510	1470	1430	1420	1589	1712	1855
2.	Количество аварий, ед.	24	22	19	16	13	13	15	19
3.	Количество аварий с участием людей, ед.	4	3	3	3	2	2	2	2

Если в расчетный срок данные мероприятия осуществляются, то прогноз показателей безопасности дорожного движения благоприятный.

Активная разъяснительная и пропагандистская работа среди населения позволит сохранить уровень участия пешеходов в ДТП не более 1-2 случаев в год.

3.7. Прогноз негативного воздействия транспортной инфраструктуры на окружающую среду и здоровье населения

В период действия программы, не предполагается изменение структуры, маршрутов и объемов грузовых перевозок. В случае строительства автобусного парка предполагается увеличение пассажирских перевозок. Изменения центров транспортного тяготения не предвидится. Возможной причиной увеличения негативного воздействия на окружающую среду и здоровье населения, станет рост автомобилизации населения в совокупности с ростом его численности в связи с чем, усилится влияние факторов, рассмотренных в п. 2.10.

Для снижения негативного воздействия транспортно-дорожного комплекса на окружающую среду в условиях увеличения количества автотранспортных средств и повышения интенсивности движения на автомобильных дорогах предусматривается реализация следующих мероприятий:

- разработка и внедрение новых способов содержания, особенно в зимний период, автомобильных дорог общего пользования, позволяющих уменьшить отрицательное влияние противогололедных материалов;
- обустройство автомобильных дорог средствами защиты окружающей среды от вредных воздействий, включая применение искусственных и растительных барьеров вдоль автомагистралей для снижения уровня шумового воздействия и загрязнения прилегающих территорий.

Реализация указанных мер будет осуществляться на основе повышения экологических требований к проектированию, строительству, ремонту и содержанию автомобильных дорог. Основной задачей в этой области является сокращение объемов выбросов автотранспортных средств, количества отходов при строительстве, реконструкции, ремонте и содержании автомобильных дорог. Для снижения вредного воздействия автомобильного транспорта на окружающую среду необходимо обеспечить увеличение применения более экономичных автомобилей с более низким расходом моторного топлива.

4. ПРИНЦИПИАЛЬНЫЕ ВАРИАНТЫ РАЗВИТИЯ ТРАНСПОРТНОЙ ИНФРАСТРУКТУРЫ И УКРУПНЕННАЯ ОЦЕНКА ПО ЦЕЛЕВЫМ ПОКАЗАТЕЛЯМ

При рассмотрении принципиальных вариантов развития транспортной инфраструктуры Кузнечинского городского поселения необходимо учитывать прогноз численности населения, прогноз социально-экономического и градостроительного развития, деловую активность на территории поселения.

При разработке сценариев развития транспортного комплекса помимо основных показателей социально-экономического развития учитывались макроэкономические тенденции, таким образом, были разработаны 3 сценария на вариантной основе в составе двух основных вариантов – вариант 1 (базовый) и вариант 2 (умеренно-оптимистичный) и варианта 3 (экономически обоснованный) предлагаемого к реализации с учетом всех перспектив развития поселения.

Варианты 1, 2 прогноза разработаны на основе единой гипотезы внешних условий. Различие вариантов обусловлено отличием моделей поведения частного бизнеса, перспективами повышения его конкурентоспособности и эффективностью реализации государственной политики развития.

Вариант 1 (базовый).

Предполагается сохранение инерционных трендов, сложившихся в последний период, консервативную инвестиционную политику частных компаний, ограниченные расходы на развитие компаний инфраструктурного сектора, при стагнации государственного спроса.

Также данным вариантом учитывается агрессивная внешняя среда, сложившаяся благодаря введенным санкциям и санкционной политике Европейского союза.

Вариант 2 (умеренно-оптимистичный).

На территории Кузнечинского городского поселения предполагается проведение более активной политики, направленной на снижение негативных последствий, связанных с ростом геополитической напряженности, и создание условий для более устойчивого долгосрочного роста. Сценарий характеризует развитие экономики в условиях повышения доверия частного бизнеса, применения дополнительных мер стимулирующего характера, связанных с расходами бюджета по финансированию новых инфраструктурных проектов, поддержанию кредитования наиболее уязвимых секторов экономики, увеличению финансирования развития человеческого капитала.

Сценарий характеризуется ростом экономической активности транспортных и пассажирских перевозок, увеличение деловой активности, предполагает также привлечение инвестиций.

Вариант 3 (экономически обоснованный).

На территории поселения предполагается проведение более активной политики, направленной на снижение негативных последствий, связанных с ростом геополитической напряженности, и создание условий для более устойчивого долгосрочного роста. Сценарий характеризует развитие экономики в условиях повышения доверия частного бизнеса, применения дополнительных мер стимулирующего характера, связанных с расходами бюджета по финансированию новых инфраструктурных проектов, поддержанию кредитования наиболее уязвимых секторов экономики, увеличению финансирования развития человеческого капитала.

Сценарий предполагает реконструкцию 12,1 км а/д МО Кузнечинское городское поселение, предполагает комплексную реализацию основных мероприятий по развитию улично-дорожной сети, предполагает рост транспортной инфраструктуры опережающими темпами, расширение индивидуального жилищного строительства, развитие инфраструктуры пассажирских перевозок.

Результаты реализации Программы определяются уровнем достижения запланированных целевых показателей (индикаторов).

Таблица 4.1

Целевые показатели (индикаторы) развития транспортной инфраструктуры

Наименование целевого показателя	Ед. изм.	I ЭТАП					II ЭТАП	III ЭТАП	IV ЭТАП
		2016	2017	2018	2019	2020	2021-2025	2026-2030	2031-2035
Численность населения МО	тыс. чел.	4,345	4,258	4,173	4,089	4,008	4,212	4,427	4,653
Количество автомобилей у населения	ед.	1558	1510	1470	1430	1420	1589	1712	1855
Уровень автомобилизации населения	ед./1000 чел.	359	355	352	350	354	377	387	399
Количество ДТП, произошедших на территории поселения	ед.	24	22	19	16,0	13	13	15	19
Индекс нового строительства	%	0	0	0	0,0	0	0	0	0
Удельный вес дорог, нуждающихся в капитальном ремонте (реконструкции)	%	30	25	20	15,0	10	10	5	5
Прирост протяженности дорог	км	0	0	0	0,0	0	0	0	0
Общая протяженность муниципальных дорог	км	23,87	23,87	23,87	23,9	23,87	23,87	23,87	23,87
Доля протяженности автомобильных дорог общего пользования местного значения, не отвечающих нормативным требованиям, в общей протяженности автомобильных дорог общего пользования местного значения	%	10	10	0	0,0	0	0	0	0
Обеспеченность постоянной круглогодичной связью с сетью автомобильных дорог общего пользования по дорогам с твердым покрытием	%	100	100	100	100	100	100	100	100
Протяженность пешеходных дорожек	км	0,631	1,081	1,081	1,081	1,081	1,081	1,081	1,081

Наименование целевого показателя	Ед. изм.	I ЭТАП					II ЭТАП	III ЭТАП	IV ЭТАП
		2016	2017	2018	2019	2020	2021-2025	2026-2030	2031-2035
Протяженность велосипедных дорожек	км	0	0	0	0	0	0	0	0
Обеспечение транспортного обслуживания населения	%	100	100	100	100	100	100	100	100
Количество путепроводов, многоуровневых развязок	шт.	1	1	1	1	1	2	3	4
Количество автозаправочных станций	шт.	0	0	0	0	1	2	2	2
Количество пристаней	шт.	1	1	1	2	2	2	3	3
Количество баз-стоянок маломерного флота	шт.	1	1	1	1	2	2	3	3
Количество автомобильных стоянок длительного времени	шт.	0	0	0	0	0	0	2	2
Количество капитально отремонтированных искусственных сооружений (мостов)	шт.	0	0	0	0	0	0	0	0

5. ПЕРЕЧЕНЬ МЕРОПРИЯТИЙ (ИНВЕСТИЦИОННЫХ ПРОЕКТОВ) И ОЦЕНКА ОБЪЕМОВ И ИСТОЧНИКОВ ФИНАНСИРОВАНИЯ

Достижение целей и решение задач Программы обеспечивается путем реализации мероприятий, которые разрабатываются исходя из целевых индикаторов, представляющих собой доступные наблюдению и измерению характеристики состояния и развития системы транспортной инфраструктуры поселения. Разработанные программные мероприятия систематизированы по степени их актуальности.

Список мероприятий на конкретном объекте детализируется после разработки проектно-сметной документации. Стоимость мероприятий определена ориентировочно, основываясь на стоимости уже проведенных аналогичных мероприятий.

Источниками финансирования мероприятий Программы являются средства бюджета Кузнечинского городского поселения.

Механизм реализации Программы включает в себя систему мероприятий, проводимых по обследованию, содержанию, ремонту, паспортизации автомобильных дорог общего пользования местного значения в городском поселении, проектированию и строительству тротуаров, велосипедных дорожек, мероприятия по обеспечению безопасности дорожного движения (приобретение дорожных знаков), мероприятия по организации транспортного обслуживания населения.

Перечень мероприятий по ремонту дорог, мостов по реализации Программы формируется администрацией МО Кузнечинское городское поселение по итогам обследования состояния дорожного покрытия не реже одного раза в год, в начале осеннего или в конце весеннего периодов и с учетом решения первостепенных проблемных ситуаций, в том числе от поступивших обращений (жалоб) граждан.

Перечень и виды работ по содержанию и текущему ремонту автомобильных дорог и искусственных сооружений на них определяются муниципальным контрактом (договором) в соответствии с классификацией, устанавливаемой федеральным органом исполнительной власти, осуществляющим функции по выработке государственной политики и нормативно-правовому регулированию в сфере дорожного хозяйства, а также в случае капитального ремонта, реконструкции и строительства проектно-сметной документацией, разработанной на конкретный участок автомобильной дороги.

5.1. Общая Программа инвестиционных проектов

№ п/п	Наименование инвестиционного проекта	Технические параметры проекта	Срок реализации проекта	Финансовые затраты					Примечание
				ВСЕГО	в том числе:				
					Местный бюджет	Районный бюджет	Областной бюджет	Иные источники	
1.	МЕРОПРИЯТИЯ ПО РАЗВИТИЮ ТРАНСПОРТНОЙ ИНФРАСТРУКТУРЫ ПО ВИДАМ ТРАНСПОРТА								
1.1.	Строительство базы-стоянки маломерного флота в г.п. Кузнечное	1 ед.	1 этап: 2016-2020 гг.	2000,0	2000,0	–	–	–	–
1.2.	Реконструкция пристани и базы- стоянки маломерного флота на мысе Ровный	1 ед.	1 этап: 2016-2020 гг.	300,0	300,0	–	–	–	–
1.3.	Строительство пристани в г.п. Кузнечное	1 ед.	1 этап: 2016-2020 гг.	1500,0	1500,0	–	–	–	–
1.4.	Строительство базы-стоянки маломерного флота в п. Боровое	1 ед.	3 этап: 2026-2030 гг.	1500,0	1500,0	–	–	–	–
1.5.	Строительство пристани в п. Боровое	1 ед.	3 этап: 2026-2030 гг.	700,0	700,0	–	–	–	–
2.	МЕРОПРИЯТИЯ ПО РАЗВИТИЮ ТРАНСПОРТА ОБЩЕГО ПОЛЬЗОВАНИЯ, СОЗДАНИЮ ТРАНСПОРТНО-ПЕРЕСАДОЧНЫХ УЗЛОВ								
2.1.	Сооружение автобусной станции (вместимость пассажирского зала 50 мест)	1 ед.	4 этап: 2031-2035 гг.	55000,0	–	–	55000,0	–	–
3.	МЕРОПРИЯТИЯ ПО РАЗВИТИЮ ИНФРАСТРУКТУРЫ ДЛЯ ЛЕГКОВОГО АВТОМОБИЛЬНОГО ТРАНСПОРТА, ВКЛЮЧАЯ РАЗВИТИЕ ЕДИНОГО ПАРКОВОЧНОГО ПРОСТРАНСТВА								
3.1.	Строительство АЗС в г.п. Кузнечное	1 ед.	1 этап: 2016-2020 гг.	52500,0	–	–	–	52500,0	Средства инвесторов
3.2.	Строительство АЗС на а/д А-121	1 ед.	2 этап: 2021-2025 гг.	75000,0	–	–	–	75000,0	Средства инвесторов
3.3.	Строительство двух автомобильных стоянок (по 20 машино-мест) в районе г.п. Кузнечное и м. Ровный	2 ед.	3 этап: 2026-2030 гг.	1500,0	1500,0	–	–	–	–
3.4.	Строительство путепровода через ж/д пути на а/д Сапёрное –	–	2 этап: 2021-2025 гг.	*	–	–	–	–	* В соответствии с Областной

№ п/п	Наименование инвестиционного проекта	Технические параметры проекта	Срок реализации проекта	Финансовые затраты					Примечание
				ВСЕГО	в том числе:				
					Местный бюджет	Районный бюджет	Областной бюджет	Иные источники	
	Мельниково – Кузнечное в г.п. Кузнечное								Программой развития транспортной инфраструктуры
3.5.	Строительство развязки на пересечении А-121 с а/д Подъезд к ст. Кузнечное	–	4 этап: 2031-2035 гг.	**	–	–	–	–	** В соответствии с Областной Программой развития транспортной инфраструктуры
3.6.	Размещение дорожных знаков и указателей на улицах населенных пунктов	–	2016-2035 гг.	1520,0	1520,0	–	–	–	–
3.7.	Создание инфраструктуры автосервиса	1 ед.	1 этап: 2016-2020 гг.	2000,0	–	–	–	2000,0	Средства инвесторов
4.	МЕРОПРИЯТИЯ ПО РАЗВИТИЮ ИНФРАСТРУКТУРЫ ПЕШЕХОДНОГО И ВЕЛОСИПЕДНОГО ПЕРЕДВИЖЕНИЯ								
4.1.	Строительство пешеходного моста в северной части г.п. Кузнечное	–	1 этап: 2016-2020 гг.	10000,0	10000,0	–	–	–	–
4.2.	Строительство тротуара по ул. Пионерская (правая сторона) протяженностью 450 п.м.	450 п.м.	2017 год	1200,0	1200,0	–	–	–	Подпрограмма «Повышение безопасности дорожного движения в муниципальном образовании Кузнечнинское городское поселение»
4.3.	Установка пешеходных ограждений по ул. Пионерская, протяженность 100 п.м.	100 п.м.	2017 год	300,0	300,0	–	–	–	Подпрограмма «Повышение безопасности дорожного движения в муниципальном образовании Кузнечнинское

№ п/п	Наименование инвестиционного проекта	Технические параметры проекта	Срок реализации проекта	Финансовые затраты					Примечание
				ВСЕГО	в том числе:				
					Местный бюджет	Районный бюджет	Областной бюджет	Иные источники	
									городское поселение»
4.4.	Строительство тротуара по ул. Юбилейная протяженность 140 п.м.	140 п.м.	1 этап: 2016-2020 гг.	350,0	350,0	–	–	–	–
4.5.	Реконструкция тротуара по ул. Юбилейная протяженность 340 п.м.	340 п.м.	2 этап: 2021-2025 гг.	850,0	850,0	–	–	–	–
4.6.	Реконструкция тротуара по ул. Молодежная протяженность 147 п.м.	147 п.м.	2 этап: 2021-2025 гг.	367,5	367,5	–	–	–	–
4.7.	Реконструкция тротуара по ул. Пионерская протяженность 218 п.м.	218 п.м.	2 этап: 2021-2025 гг.	545,0	545,0	–	–	–	–
5.	МЕРОПРИЯТИЯ ПО РАЗВИТИЮ ИНФРАСТРУКТУРЫ ДЛЯ ГРУЗОВОГО ТРАНСПОРТА, ТРАНСПОРТНЫХ СРЕДСТВ КОММУНАЛЬНЫХ И ДОРОЖНЫХ СЛУЖБ								
5.1.	Строительство путепровода на а/д А-121 на пересечении с ж/д путями к грузовому причалу АО «Гранит-Кузнечное»	–	4 этап: 2031-2035 гг.	****	–	–	–	–	*** В соответствии с Областной Программой развития транспортной инфраструктуры Областной бюджет и привлеченные средства
6.	МЕРОПРИЯТИЯ ПО РАЗВИТИЮ СЕТИ ДОРОГ ПОСЕЛЕНИЯ								
6.1.	Содержание существующей дорожной сети	–	2017-2019 гг.	3000,0	3000,0	–	–	–	Подпрограмма «Содержание существующей сети автомобильных дорог общего пользования»
6.2.	Реконструкция а/д Подъезд от	6,4 км	1 этап:	16000,0	3200,0	12800,0	–	–	–

№ п/п	Наименование инвестиционного проекта	Технические параметры проекта	Срок реализации проекта	Финансовые затраты					Примечание
				ВСЕГО	в том числе:				
					Местный бюджет	Районный бюджет	Областной бюджет	Иные источники	
	КНИ до А-121 – 6,4 км		2016-2020 гг.						
6.3.	Реконструкция а/д Подъезд от А-121 до п. Боровое – 3,4 км	3,4 км	1 этап: 2016-2020 гг.	8500,0	1700,0	6800	–	–	–
6.4.	Реконструкция а/д Подъезд к ст. Кузнечное от А-121 – 2,3 км	2,3 км	1 этап: 2016-2020 гг.	5750,0	1500,0	4250,0	–	–	–
6.5.	Реконструкция а/д Подъезд к ст. Кузнечное – 3,2 км	3,2 км	2 этап: 2021-2025 гг.	8000,0	1600,0	6400,0	–	–	–
6.6.	Реконструкция а/д Сапёрное – Мельниково – Кузнечное – 2,1 км	2,1 км	2 этап: 2021-2025 гг.	5250,0	1050,0	4200,0	–	–	–
6.7.	Реконструкция региональной дороги от развилки магазина «Пятерочка» до ул. Привокзальная – 1,5 км	1,5 км	1 этап: 2016-2020 гг.	3750,0	750,0	3000,0	–	–	–
6.8.	Реконструкция а/д от ж/д переезда до Приозерского шоссе, 17 – 1,5 км	1,5 км	1 этап: 2016-2020 гг.	3750,0	750,0	3000,0	–	–	–
6.9.	Ремонт участка автомобильной дороги по ул. Центральная в пгт. Кузнечное, Приозерского района Ленинградской области (2-я часть)	–	2017 год	650,0	650,0	–	–	–	Подпрограмма «Содержание существующей сети автомобильных дорог общего пользования»
6.10.	Ремонт автомобильной дороги общего пользования местного значения в п. Кузнечное по ул. Юбилейная (2 часть)	–	2018 год	750,0	750,0	–	–	–	Подпрограмма «Содержание существующей сети автомобильных дорог общего пользования»
6.11.	Проведение ремонтных работ по реконструкции автомобильной дороги по Приозерскому ш.	–	2019 год	578,5	578,5	–	–	–	Подпрограмма «Содержание существующей сети автомобильных дорог общего пользования»

№ п/п	Наименование инвестиционного проекта	Технические параметры проекта	Срок реализации проекта	Финансовые затраты					Примечание
				ВСЕГО	в том числе:				
					Местный бюджет	Районный бюджет	Областной бюджет	Иные источники	
6.12.	Ремонт дворовой территории по Приозерское ш. от д. 10 и д.12	–	2017 год	120,0	120,0	–	–	–	Подпрограмма «Содержание существующей сети автомобильных дорог общего пользования»
6.13.	Ремонт дворового проезда по Приозерское ш. от д.9 до д.17	–	2017 год	107,2	107,2	–	–	–	Подпрограмма «Содержание существующей сети автомобильных дорог общего пользования»
6.14.	Ремонт дворовой территории по ул. Юбилейная, д.3	–	2018 год	100,0	100,0	–	–	–	Подпрограмма «Содержание существующей сети автомобильных дорог общего пользования»
6.15.	Ремонт дворовой территории по ул. Гагарина, д.3	–	2018 год	128,5	128,5	–	–	–	Подпрограмма «Содержание существующей сети автомобильных дорог общего пользования»
6.16.	Ремонт дворового проезда по ул. Гагарина, д.2 до ул. Новостроек, д.4	–	2019 год	500,0	500,0	–	–	–	Подпрограмма «Содержание существующей сети автомобильных дорог общего пользования»
7.	ТЕХНИЧЕСКАЯ ДОКУМЕНТАЦИЯ								
7.1.	Разработка проекта реконструкции автомобильной дороги по Приозерскому шоссе	1 шт.	2017 год	100,0	100,0	–	–	–	Подпрограмма «Содержание существующей сети автомобильных дорог общего пользования»
7.2.	Разработка проекта реконструкции автомобильной дороги по ул. Зеленая	1 шт.	2018 год	100,0	100,0	–	–	–	Подпрограмма «Содержание существующей сети автомобильных дорог общего пользования»

№ п/п	Наименование инвестиционного проекта	Технические параметры проекта	Срок реализации проекта	Финансовые затраты					Примечание
				ВСЕГО	в том числе:				
					Местный бюджет	Районный бюджет	Областной бюджет	Иные источники	
7.3.	Ежегодная актуализация Программы комплексного развития транспортной инфраструктуры	1 шт.	2016-2035 гг.	1800,0	1800,0	–	–	–	–
7.4.	Актуализация проекта схемы организации дорожного движения	1 шт.	2016-2035 гг.	800,0	800,0	–	–	–	–
	ИТОГО по источникам финансирования			–	41916,7	40450,0	55000,0	129500,0	–
ИТОГО за весь период реализации Программы				266866,7					–

5.2. Мероприятия по развитию транспортной инфраструктуры по видам транспорта

Наименование инвестиционного проекта	Объем финансирования, тыс. руб.	1 ЭТАП					2 ЭТАП	3 ЭТАП	4 ЭТАП
		2016	2017	2018	2019	2020	2021-2025	2026-2030	2031-2035
Строительство базы-стоянки маломерного флота в г.п. Кузнечное	2000,0	—	—	—	—	2000,0	—	—	—
Реконструкция пристани и базы-стоянки маломерного флота на мысе Ровный	300,0	—	—	300,0	—	—	—	—	—
Строительство пристани в г.п. Кузнечное	1500,0	—	—	—	1500,0	—	—	—	—
Строительство базы-стоянки маломерного флота в п. Боровое	1500,0	—	—	—	—	—	—	1500,0	—
Строительство пристани в п. Боровое	700,0	—	—	—	—	—	—	700,0	—
ИТОГО:	6000,0	—	—	300,0	1500,0	2000,0	—	2200,0	—

5.3. Мероприятия по развитию транспорта общего пользования и созданию транспортно-пересадочных узлов

Наименование инвестиционного проекта	Объем финансирования, тыс. руб.	1 ЭТАП					2 ЭТАП	3 ЭТАП	4 ЭТАП
		2016	2017	2018	2019	2020	2021-2025	2026-2030	2031-2035
Сооружение автобусной станции (вместимость пассажирского зала 50 мест)	55000,0	—	—	—	—	—	—	—	55000,0
ИТОГО:	55000,0	—	—	—	—	—	—	—	55000,0

Сохраняется существующая система обслуживания населения общественным пассажирским транспортом.

5.4. Мероприятия по развитию инфраструктуры для легкового автомобильного транспорта, включая развитие единого парковочного пространства

Наименование инвестиционного проекта	Объем финансирования, тыс. руб.	1 ЭТАП					2 ЭТАП	3 ЭТАП	4 ЭТАП
		2016	2017	2018	2019	2020	2021-2025	2026-2030	2031-2035
Строительство АЗС в г.п. Кузнечное	52500,0	—	—	—	22500,0	30000,0	—	—	—
Строительство АЗС на а/д А-121	75000,0	—	—	—	—	—	75000,0	—	—
Строительство двух автомобильных стоянок (по 20 машино-мест) в районе г.п. Кузнечное и м. Ровный	1500,0	—	—	—	—	—	—	1500,0	—
Строительство путепровода через ж/д пути на а/д Сапёрное – Мельниково – Кузнечное в г.п. Кузнечное	В соответствии с Областной Программой развития транспортной инфраструктуры	—	—	—	—	—	—	—	—
Строительство развязки на пересечении А-121 с а/д Подъезд к ст. Кузнечное	В соответствии с Областной Программой развития транспортной инфраструктуры	—	—	—	—	—	—	—	—
Размещение дорожных знаков и указателей на улицах населенных пунктов	1520,0	—	80,0	80,0	80,0	80,0	400,0	400,0	400,0
Создание инфраструктуры автосервиса	2000,0	—	—	1000,0	1000,0	—	—	—	—
ИТОГО:	132520	—	80,0	1080,0	23580,0	30080,0	75400,0	1900,0	400,0

5.5. Мероприятия по развитию инфраструктуры пешеходного и велосипедного передвижения

Наименование инвестиционного проекта	Объем финансирования, тыс. руб.	1 ЭТАП					2 ЭТАП	3 ЭТАП	4 ЭТАП
		2016	2017	2018	2019	2020	2021-2025	2026-2030	2031-2035
Строительство пешеходного моста в северной части г.п. Кузнечное	10000,0	—	—	—	4000,0	6000,0	—	—	—
Строительство тротуара по ул. Пионерская (правая сторона) протяженностью 450 п.м.	1200,0	—	1200,0	—	—	—	—	—	—
Установка пешеходных ограждений по ул. Пионерская, протяженность 100 п.м.	300,0	—	300,0	—	—	—	—	—	—
Строительство тротуара по ул. Юбилейная протяженностью 140 п.м.	350,0	—	350,0	—	—	—	—	—	—
Реконструкция тротуара по ул. Юбилейная протяженностью 340 п.м.	850,0	—	—	—	—	—	850,0	—	—
Реконструкция тротуара по ул. Молодежная протяженностью 147 п.м.	367,5	—	—	—	—	—	367,5	—	—
Реконструкция тротуара по ул. Пионерская протяженностью 218 п.м.	545,0	—	—	—	—	—	545,0	—	—
ИТОГО:	13612,5	—	1850,0	—	4000,0	6000,0	1762,5	—	—

Планируемые мероприятия по развитию инфраструктуры пешеходного и велосипедного передвижения включают в себя:

- проектирование и устройство тротуаров с твердым покрытием.

В структуре развития транспортного сообщения особое внимание на территории МО Кузнечинское городское поселение необходимо уделить развитию велосипедных сообщений для движения внутри поселения между населенными пунктами и местами приложения труда, а также в целях отдыха и туризма.

Мероприятия по развитию велосипедного передвижения возможны к реализации как дополнительные из-за недостатка финансовых средств, при получении дополнительных доходов местного бюджета или появления возможности финансирования из иных источников.

5.6. Мероприятия по развитию инфраструктуры для грузового транспорта, транспортных средств коммунальных и дорожных служб

Наименование инвестиционного проекта	Объем финансирова ния, тыс. руб.	1 ЭТАП					2 ЭТАП	3 ЭТАП	4 ЭТАП
		2016	2017	2018	2019	2020	2021-2025	2026-2030	2031-2035
Строительство путепровода на а/д А-121 на пересечении с ж/д путями к грузовому причалу АО «Гранит-Кузнечное»	В соответствии с Областной Программой развития транспортной инфраструктуры	—	—	—	—	—	—	—	—
ИТОГО:	—	—	—	—	—	—	—	—	—

5.7. Мероприятия по развитию сети дорог поселения

Наименование инвестиционного проекта	Объем финансирования, тыс. руб.	1 ЭТАП					2 ЭТАП	3 ЭТАП	4 ЭТАП
		2016	2017	2018	2019	2020	2021-2025	2026-2030	2031-2035
Содержание существующей дорожной сети	3000,0	—	1000,0	1000,0	1000,0				
Реконструкция а/д Подъезд от КНИ до А-121 – 6,4 км	16000,0	—	—	—	8000,0	8000,0	—	—	—
Реконструкция а/д Подъезд от А-121 до п. Боровое – 3,4 км	8500,0	—	—	4250,0	4250,0	—	—	—	—
Реконструкция а/д Подъезд к ст. Кузнечное от А-121 – 2,3 км	5750,0	—	2875,0	2875,0	—	—	—	—	—
Реконструкция а/д Подъезд к ст. Кузнечное – 3,2 км	8000,0	—	—	—	—	—	8000,0	—	—
Реконструкция а/д Сапёрное – Мельниково – Кузнечное – 2,1 км	5250,0	—	—	—	—	—	5250,0	—	—
Реконструкция региональной дороги от развилки магазина «Пятерочка» до ул. Привокзальная – 1,5 км	3750,0	—	1875,0	1875,0	—	—	—	—	—
Реконструкция а/д от ж/д переезда до Приозерского шоссе, 17 – 1,5 км	3750,0	—	—	1875,0	1875,0	—	—	—	—
Ремонт участка автомобильной дороги по ул. Центральная в пгт. Кузнечное, Приозерского района Ленинградской области (2-я часть)	650,0	—	650,0	—	—	—	—	—	—
Ремонт автомобильной дороги общего пользования местного значения в п. Кузнечное по ул. Юбилейная (2 часть)	750,0	—	—	750,0	—	—	—	—	—

Наименование инвестиционного проекта	Объем финансирова ния, тыс. руб.	1 ЭТАП					2 ЭТАП	3 ЭТАП	4 ЭТАП
		2016	2017	2018	2019	2020	2021-2025	2026-2030	2031-2035
Проведение ремонтных работ по реконструкции автомобильной дороги по Приозерскому ш.	578,5	—	—	—	578,5	—	—	—	—
Ремонт дворовой территории по Приозерское ш. от д. 10 и д.12	120,0	—	120,0	—	—	—	—	—	—
Ремонт дворового проезда по Приозерское ш. от д.9 до д.17	107,2	—	107,2	—	—	—	—	—	—
Ремонт дворовой территории по ул. Юбилейная, д.3	100,0	—	—	100,0	—	—	—	—	—
Ремонт дворовой территории по ул. Гагарина, д.3	128,5	—	—	128,5	—	—	—	—	—
Ремонт дворового проезда по ул. Гагарина, д.2 до ул. Новостроек, д.4	500,0	—	—	—	500,0	—	—	—	—
ИТОГО:	56934,2	—	6627,2	12853,5	16203,5	8000,0	13250	—	—

5.8. Мероприятия по разработке технической документации

Наименование инвестиционного проекта	Объем финансирования, тыс. руб.	1 ЭТАП					2 ЭТАП	3 ЭТАП	4 ЭТАП
		2016	2017	2018	2019	2020	2021-2025	2026-2030	2031-2035
Разработка проекта реконструкции автомобильной дороги по Приозерскому шоссе	100,0	—	100,0	—	—	—	—	—	—
Разработка проекта реконструкции автомобильной дороги по ул. Зеленая	100,0	—	—	100,0	—	—	—	—	—
Ежегодная актуализация Программы комплексного развития транспортной инфраструктуры	1800,0	—	—	100,0	100,0	100,0	500,0	500,0	500,0
Актуализация проекта схемы организации дорожного движения	800,0	—	—	—	—	200,0	200,0	200,0	200,0
ИТОГО:	2800,0	—	100,0	200,0	100,0	300,0	700,0	700,0	700,0

5.9. Финансовые потребности для реализации мероприятий Программы

Наименование инвестиционного проекта	Объем финансирования, тыс. руб.	1 ЭТАП					2 ЭТАП	3 ЭТАП	4 ЭТАП
		2016	2017	2018	2019	2020	2021-2025	2026-2030	2031-2035
Мероприятия по развитию транспортной инфраструктуры по видам транспорта	6000	–	–	300	1500	2000	–	2200	–
Мероприятия по развитию транспорта общего пользования, созданию транспортно-пересадочных узлов	55000	–	–	–	–	–	–	–	55000
Мероприятия по развитию инфраструктуры для легкового автомобильного транспорта, включая развитие единого парковочного пространства	132520	–	80	1080	23580	30080	75400	1900	400
Мероприятия по развитию инфраструктуры пешеходного и велосипедного передвижения	13612,5	–	1850	–	4000	6000	1762,5	–	–
Мероприятия по развитию инфраструктуры для грузового транспорта, транспортных средств коммунальных и дорожных служб	0	–	–	–	–	–	–	–	–
Мероприятия по развитию сети дорог поселения	56934,2	–	6627,2	12853,5	16203,5	8000	13250	–	–
Мероприятия по разработке технической документации	2800	–	100	200	100	300	700	700	700
ИТОГО:	266866,7	–	8657,2	14433,5	45383,5	46380	91112,5	4800,0	56100,0

6. ОЦЕНКА ЭФФЕКТИВНОСТИ МЕРОПРИЯТИЙ ПО ПРОЕКТИРОВАНИЮ, СТРОИТЕЛЬСТВУ, РЕКОНСТРУКЦИИ ОБЪЕКТОВ ТРАНСПОРТНОЙ ИНФРАСТРУКТУРЫ ПРЕДЛАГАЕМОГО К РЕАЛИЗАЦИИ ВАРИАНТА РАЗВИТИЯ ТРАНСПОРТНОЙ ИНФРАСТРУКТУРЫ

Комплексная оценка эффективности реализации мероприятий Программы осуществляется ежегодно в течение всего срока ее реализации и по окончании ее реализации и включает в себя оценку степени выполнения мероприятий муниципальной программы и оценку эффективности реализации муниципальной программы.

Критериями оценки эффективности реализации Программы являются степень достижения целевых индикаторов и показателей, установленных Программой, а также степень достижения показателей эффективности, установленных Методикой.

- Оценка эффективности реализации муниципальной программы осуществляется ежегодно по итогам ее исполнения за отчетный финансовый год и в целом после завершения ее реализации координатором совместно с ответственным исполнителем и соисполнителями.
- Оценка эффективности муниципальной программы осуществляется с использованием следующих критериев: полнота и эффективность использования средств бюджета на реализацию муниципальной программы; степень достижения планируемых значений показателей муниципальной программы;
- Расчет итоговой оценки эффективности муниципальной программы за отчетный финансовый год осуществляется в три этапа, отдельно по каждому из критериев оценки эффективности муниципальной программы:
 - 1-й этап - расчет P_1 - оценки эффективности муниципальной программы по критерию «полнота и эффективность использования средств бюджета на реализацию муниципальной программы»;
 - 2-й этап - расчет P_2 - оценки эффективности муниципальной программы по критерию «степень достижения планируемых значений показателей муниципальной программы»;
 - 3-й этап - расчет $P_{\text{итог}}$ - итоговой оценки эффективности муниципальной программы.
- Итоговая оценка эффективности муниципальной программы ($P_{\text{итог}}$) не является абсолютным и однозначным показателем эффективности муниципальной программы. Каждый критерий подлежит самостоятельному анализу причин его выполнения (или невыполнения) при оценке эффективности реализации муниципальной программы.
- Расчет P_1 - оценки эффективности муниципальной программы по критерию «полнота и эффективность использования средств бюджета на реализацию муниципальной программы» осуществляется по следующей формуле:

$$P_1 = \frac{V_{\text{факт}} + u}{V_{\text{пл}}} \cdot 100\%, \text{ где:}$$

$V_{\text{факт}}$ – фактический объем бюджетных средств, направленных на реализацию муниципальной программы за отчетный год;

$V_{\text{пл}}$ – плановый объем бюджетных средств на реализацию муниципальной программы в отчетном году;

u – сумма «положительной экономии».

К «положительной экономии» относится: экономия средств бюджетов в результате осуществления закупок товаров, работ, услуг для муниципальных нужд.

- Интерпретация оценки эффективности муниципальной программы по критерию «полнота и эффективность использования средств бюджетов на реализацию муниципальной программы» осуществляется по следующим критериям:
 - муниципальная программа выполнена в полном объеме, если $P_1 = 100\%$;
 - муниципальная программа в целом выполнена, если $80\% < P_1 < 100\%$;
 - муниципальная программа не выполнена, если $P_1 < 80\%$.
- Расчет P_2 - оценки эффективности муниципальной программы по критерию «степень достижения планируемых значений показателей муниципальной программы» осуществляется по формуле:

$$P_2 = \frac{\sum K_i}{N} \cdot 100\%, \text{ где:}$$

$i = 1$

K_i – исполнение i планируемого значения показателя муниципальной программы за отчетный год в процентах;

N – число планируемых значений показателей муниципальной программы.

Исполнение по каждому показателю муниципальной программы за отчетный год осуществляется по формуле:

$$K_I = \frac{\Pi_{i \text{ факт}}}{\Pi_{i \text{ пл}}} \cdot 100\%, \text{ где:}$$

$\Pi_{i \text{ факт}}$ – фактическое значение i показателя за отчетный год;

$\Pi_{i \text{ пл}}$ – плановое значение i показателя на отчетный год.

В случае если фактическое значение показателя превышает плановое более чем в 2 раза, то расчет исполнения по каждому показателю муниципальной программы за отчетный год осуществляется по формуле:

$$K_I = 100\%$$

В случае если планом установлено значение показателя равное нулю, то при превышении фактического значения показателя плана расчет исполнения по каждому показателю осуществляется по формуле:

$$K_I = 0\%$$

- Интерпретация оценки эффективности муниципальной программы по критерию «степень достижения планируемых значений показателей муниципальной программы» осуществляется по следующим критериям:

- муниципальная программа перевыполнена, если $P_2 > 100\%$;
- муниципальная программа выполнена в полном объеме, если $90\% < P_2 < 100\%$;
- муниципальная программа в целом выполнена, если $75\% < P_2 < 95\%$ муниципальная программа не выполнена, если $P_2 < 75\%$.

- Итоговая оценка эффективности муниципальной программы осуществляется по формуле:

$$P_{\text{итог}} = \frac{P_1 + P_2}{2}, \text{ где:}$$

$P_{\text{итог}}$ – итоговая оценка эффективности муниципальной программы за отчетный год.

- Интерпретация итоговой оценки эффективности муниципальной программы осуществляется по следующим критериям:
 - $P_{\text{итог}} > 100\%$ высокоэффективная;
 - $90\% < P_{\text{итог}} < 100\%$ эффективная;
 - $75\% < P_{\text{итог}} < 90\%$ умеренно эффективная;
 - $P_{\text{итог}} < 75\%$ неэффективная.

7. ПРЕДЛОЖЕНИЯ ПО ИНСТИТУЦИОННЫМ ПРЕОБРАЗОВАНИЯМ, СОВЕРШЕНСТВОВАНИЮ ПРАВОВОГО И ИНФОРМАЦИОННОГО ОБЕСПЕЧЕНИЯ ДЕЯТЕЛЬНОСТИ В СФЕРЕ ПРОЕКТИРОВАНИЯ, СТРОИТЕЛЬСТВА, РЕКОНСТРУКЦИИ ОБЪЕКТОВ ТРАНСПОРТНОЙ ИНФРАСТРУКТУРЫ

В современных условиях для эффективного управления развитием территории муниципального образования недостаточно утвердить документ территориального планирования, отвечающий актуальным требованиям законодательства и имеющий обоснование основных решений с точки зрения удовлетворения потребностей населения в услугах объектов различных видов инфраструктуры.

Ограниченность ресурсов местных бюджетов для создания объектов местного значения обуславливает необходимость тщательного планирования реализации документов территориального планирования. Ведь только в случае успешной реализации обоснованных решений градостроительная политика может быть признана эффективной.

В ноябре 2014 года в план мероприятий («дорожную карту») «Совершенствование правового регулирования градостроительной деятельности и улучшение предпринимательского климата в сфере строительства» (утвержденный распоряжением Правительства РФ от 29 июля 2013 г. № 1336-р) было включено мероприятие по установлению обязанности органов местного самоуправления утверждать программы развития транспортной и социальной инфраструктуры (далее также – Программы) в 6-месячный срок с даты утверждения генеральных планов городских поселений и городских округов. Затем, в конце декабря 2014 года в Градостроительный кодекс РФ были внесены изменения, касающиеся программ комплексного развития социальной инфраструктуры.

Сегодня, в соответствии со статьей 8 Градостроительного кодекса РФ, к полномочиям органов местного самоуправления городских округов и поселений в области градостроительной деятельности относятся разработка и утверждение программ комплексного развития транспортной инфраструктуры городских округов и поселений (соответственно).

В соответствии со статьей 26 Градостроительного кодекса РФ, реализация генерального плана городского округа или поселения осуществляется путем выполнения мероприятий, которые предусмотрены, в том числе программами комплексного развития транспортной инфраструктуры муниципальных образований.

Следует отметить, что разработка и утверждение программ комплексного развития социальной инфраструктуры сельских поселений, по общему правилу, относится к полномочиям органов местного самоуправления муниципального района в области градостроительной деятельности (в соответствии с частью 4 статьи 14 Федерального закона от 6 октября 2003 г. № 131-ФЗ «Об общих принципах организации местного самоуправления в Российской Федерации», пунктом 4 Требований к программам комплексного развития социальной инфраструктуры поселений, городских округов, утвержденных постановлением Правительства Российской Федерации от 1 октября 2015 г. № 1050). В то же время, разработка и утверждение таких программ в отношении городских округов и городских поселений, по общему правилу, должна обеспечиваться органами местного самоуправления соответствующих муниципальных образований.

Программа комплексного развития транспортной инфраструктуры городского округа, поселения – документ, устанавливающий перечень мероприятий (инвестиционных проектов) по проектированию, строительству, реконструкции объектов транспортной инфраструктуры поселения, городского округа, которые предусмотрены государственными и муниципальными

программами, стратегией социально-экономического развития муниципального образования и планом мероприятий по реализации стратегии социально-экономического развития муниципального образования планом и программой комплексного социально-экономического развития поселения, городского округа, инвестиционными программами субъектов естественных монополий, договорами о развитии застроенных территорий, договорами о комплексном освоении территорий, иными инвестиционными программами и договорами, предусматривающими обязательства застройщиков по завершению в установленные сроки мероприятий по проектированию, строительству, реконструкции объектов транспортной инфраструктуры.

Положения Градостроительного кодекса РФ и существование отдельных Требований указывает на то, что программа комплексного развития транспортной инфраструктуры по своему статусу не идентична программе, предусматривающей мероприятия по созданию объектов местного значения в сфере транспортной инфраструктуры.

Программа комплексного развития транспортной инфраструктуры – это важный документ планирования, обеспечивающий систематизацию всех мероприятий по проектированию, строительству, реконструкции объектов транспортной инфраструктуры различных видов.

Основными направлениями совершенствования нормативно-правовой базы, необходимой для функционирования и развития транспортной инфраструктуры поселения являются:

- применение экономических мер, стимулирующих инвестиции в объекты транспортной инфраструктуры;
- координация мероприятий и проектов строительства и реконструкции объектов транспортной инфраструктуры между органами государственной власти (по уровню вертикальной интеграции) и бизнеса;
- координация усилий федеральных органов исполнительной власти, органов исполнительной власти, органов местного самоуправления, представителей бизнеса и общественных организаций в решении задач реализации мероприятий (инвестиционных проектов);
- запуск системы статистического наблюдения и мониторинга необходимой обеспеченности учреждениями транспортной инфраструктуры поселений в соответствии с утвержденными и обновляющимися нормативами;
- разработка стандартов и регламентов эксплуатации и (или) использования объектов транспортной инфраструктуры на всех этапах жизненного цикла объектов.

Для создания эффективной конкурентоспособной транспортной системы необходимы 3 основные составляющие:

- конкурентоспособные высококачественные транспортные услуги;
- высокопроизводительные безопасные транспортная инфраструктура и транспортные средства, которые необходимы в той мере, в которой они обеспечат конкурентоспособные высококачественные транспортные услуги;
- создание условий для превышения уровня предложения транспортных услуг над спросом.

Развитие транспорта на территории поселения должно осуществляться на основе комплексного подхода, ориентированного на совместные усилия различных уровней власти: федеральных, региональных, муниципальных. Транспортная система МО Кузнечинское городское поселение является элементом транспортной системы региона, поэтому решение всех задач, связанных с оптимизацией транспортной инфраструктуры на территории, не может быть решено только в рамках полномочий органов местного самоуправления муниципального

образования. Данные в Программе предложения по развитию транспортной инфраструктуры предполагается реализовывать с участием бюджетов всех уровней. Задачами органов местного самоуправления станут организационные мероприятия по обеспечению взаимодействия органов государственной власти и местного самоуправления, подготовка инициативных предложений по развитию транспортной инфраструктуры.

Таким образом, ожидаемыми результатами реализации запланированных мероприятий будут являться ввод в эксплуатацию предусмотренных Программой объектов транспортной инфраструктуры в целях развития современной и эффективной транспортной инфраструктуры МО Кузнечинское городское поселение, повышения уровня безопасности движения, доступности и качества оказываемых услуг транспортного комплекса для населения.

8. УПРАВЛЕНИЕ И КОНТРОЛЬ НАД ХОДОМ РЕАЛИЗАЦИИ ПРОГРАММЫ

8.1. Ответственные за реализацию Программы

Система управления Программой и контроль над ходом ее выполнения определяется в соответствии с требованиями, определенными действующим законодательством.

Механизм реализации Программы базируется на принципах четкого разграничения полномочий и ответственности всех исполнителей программы.

Заказчиком Программы является администрация муниципального образования Кузнечинское городское поселение. Ответственным за реализацию Программы в рамках подразделений администрации, является лицо, назначаемое постановлением главы администрации муниципального образования Кузнечинское городское поселение в соответствии с установленным порядком. При реализации Программы назначаются координаторы Программы, обеспечивающее общее управление реализацией конкретных мероприятий Программы. Координаторы Программы несут ответственность за своевременность и эффективность действий по реализации программных мероприятий, а также за достижение утвержденных значений целевых показателей, эффективности развития систем коммунальной инфраструктуры муниципального образования Кузнечинское городское поселение.

Основными функциями администрации муниципального образования Администрация Кузнечинское городское поселение по реализации Программы являются:

- оценка эффективности использования финансовых средств;
- вынесение заключения по вопросу возможности выделения бюджетных средств на реализацию Программы;
- реализация мероприятий Программы;
- подготовка и уточнение перечня программных мероприятий и финансовых потребностей на их реализацию;
- организационное, техническое и методическое содействие организациям, участвующим в реализации Программы;
- обеспечение взаимодействия органов местного самоуправления и организаций, участвующих в реализации Программы;
- мониторинг и анализ реализации Программы;
- сбор информации о ходе выполнения производственных и инвестиционных программ организаций в рамках проведения мониторинга Программы;
- осуществление оценки эффективности Программы и расчет целевых показателей и индикаторов реализации Программы;
- подготовка заключения об эффективности реализации Программы;
- подготовка докладов о ходе реализации Программы главе администрации муниципального образования и предложений о ее корректировке;
- осуществление мероприятий в сфере информационного освещения и сопровождения реализации Программы.

В рамках осуществляемых функций администрация муниципального образования Кузнечинское городское поселение подготавливает соответствующие необходимые документы для использования организациями, участвующими в реализации Программы.

Общий контроль над ходом реализации Программы осуществляет глава администрации муниципального образования Кузнечинское городское поселение.

Финансовое обеспечение мероприятий Программы осуществляется за счет средств бюджета муниципального образования Кузнечинское городское поселение, бюджета Приозерского муниципального района Ленинградской области, а также средств предприятий автотранспортного комплекса, осуществляющих деятельность на территории муниципалитета.

К реализации мероприятий могут привлекаться средства областного и федерального бюджетов в рамках финансирования областных и федеральных программ по развитию систем транспортной инфраструктуры.

Объемы финансирования Программы за счет средств бюджета муниципального образования Кузнечинское городское поселение носят прогнозный характер и подлежат уточнению в установленном порядке при формировании и утверждении проекта бюджета муниципалитета на очередной финансовый год.

Финансирование расходов на реализацию Программы осуществляется в порядке, установленном бюджетным процессом муниципального образования Кузнечинское городское поселение.

8.2. План график работ по реализации Программы

Сроки реализации инвестиционных проектов, включенных в Программу, должны соответствовать срокам, определенным в Программах инвестиционных проектов.

Реализация программы осуществляется поэтапно:

- 1 этап: 2016 - 2020 гг.;
- 2 этап: 2021 - 2025 гг.;
- 3 этап: 2026 - 2030 гг.;
- 4 этап: 2031 - 2035 гг.

Принятие решений по выделению бюджетных средств, подготовка и проведение конкурсов на привлечение инвесторов, в том числе по договорам концессии, осуществляется в соответствии с порядком, установленным в нормативных правовых актах Ленинградской области.

8.3. Порядок предоставления отчетности по выполнению Программы

Предоставление отчетности по выполнению мероприятий Программы осуществляется в рамках ежегодного мониторинга.

Целью мониторинга выполнения Программы является ежегодный контроль ситуации, а также анализ выполнения мероприятий по модернизации и развитию транспортной инфраструктуры, предусмотренных Программой.

Мониторинг Программы комплексного развития систем коммунальной инфраструктуры включает следующие этапы:

- Периодический сбор информации о результатах выполнения мероприятий Программы, а также информации о состоянии и развитии транспортной инфраструктуры;
- Анализ данных о результатах планируемых и фактически проводимых преобразований транспортной инфраструктуры.

На основе результатов мониторинга выполнения Программы администрацией муниципального образования Кузнечинское городское поселение формируется информационная

аналитическая база об изменении целевых показателей Программы. Данная информационная база используется для оценки Программы, а также для принятия решений о ее корректировке.

Порядок предоставления отчетности и формы отчетности по выполнению Программы устанавливаются муниципальными правовыми актами администрации муниципального образования Кузнечинское городское поселение.

В составе ежегодного отчета о ходе работ по Программе представляется информация об оценке эффективности реализации Программы по следующим критериям:

1. Критерий «Степень достижения планируемых результатов целевых индикаторов реализации мероприятий Программы» базируется на анализе целевых показателей, указанных в Программе, и рассчитывается по формуле:

$$КЦИ_i = \frac{ЦИФ_i}{ЦИП_i}, \text{ где:}$$

$КЦИ_i$ – степень достижения i -го целевого индикатора Программы;

$ЦИФ_i$ ($ЦИП_i$) – фактическое (плановое) значение i -го целевого индикатора Программы.

Значение показателя $КЦИ_i$ должно быть больше либо равно 1.

2. Критерий «Степень соответствия бюджетных затрат на мероприятия Программы запланированному уровню затрат» рассчитывается по формуле:

$$КБЗ_i = \frac{БЗФ_i}{БЗП_i}, \text{ где:}$$

$КБЗ_i$ – степень соответствия бюджетных затрат i -го мероприятия Программы;

$БЗФ_i$ ($БЗП_i$) – фактическое (плановое, прогнозное) значение бюджетных затрат i -го мероприятия Программы.

Значение показателя $КБЗ_i$ должно быть меньше либо равно 1.

3. Критерий «Эффективность использования бюджетных средств на реализацию отдельных мероприятий» показывает расход бюджетных средств на i -е мероприятие Программы в расчете на 1 единицу прироста целевого индикатора по тому же мероприятию и рассчитывается по формулам:

$$ЭП_i = \frac{БРП_i}{ЦИП_i}; \quad ЭФ_i = \frac{БРФ_i}{ЦИФ_i} \text{ где:}$$

$ЭП_i$ ($ЭФ_i$) – плановая (фактическая) отдача бюджетных средств по i -му мероприятию Программы;

$БРП_i$ ($БРФ_i$) – плановый (фактический) расход бюджетных средств на i -е мероприятие Программы;

$ЦИП_i$ ($ЦИФ_i$) – плановое (фактическое) значение целевого индикатора по i -му мероприятию Программы.

Значение показателя $ЭФ_i$ не должно превышать значение показателя $ЭП_i$.

8.4. Порядок и сроки корректировки Программы

Внесение изменений в Программу осуществляется по итогам анализа отчета о ходе выполнения Программы путем внесения изменений в соответствующие Решения Совета муниципального образования Кузнечинское городское поселение, которым утверждена Программа.

Корректировка Программы осуществляется в случаях:

- Отклонений в выполнении мероприятий Программы в предшествующий период;
- Приведение объемов финансирования Программы в соответствие с фактическим уровнем цен и фактическими условиями бюджетного финансирования;
- Снижения результативности и эффективности использования средств бюджетной системы;
- Уточнения мероприятий, сроков реализации объемов финансирования мероприятий.

Координаторы Программы в течение 2 месяцев после утверждения отчета о ходе выполнения Программы составляют предложения по корректировке Программы и представляют их для утверждения в установленном порядке.

Таблица 8.1

План проведения мониторинга, оценки и корректировки Программы комплексного развития систем коммунальной инфраструктуры

№ п/п	Мероприятия	Срок реализации	Ответственный исполнитель	Результат
1.	Мониторинг по основным индикаторам и целевым показателям	Ежегодно	Администрация МО Кузнечинское городское поселение	Годовой отчет об итогах мониторинга реализации Программы
2.	Круглый стол по обсуждению результатов мониторинга	Ежегодно	Администрация МО Кузнечинское городское поселение	Рекомендации по корректировке текущих плановых документов
3.	Оценка реализации Программы комплексного развития	Не чаще чем один раз в три года	Администрация МО Кузнечинское городское поселение	Сводные рекомендации по корректировке разделов Программы
4.	Программная сессия	Не чаще чем один раз в три года	Администрация МО Кузнечинское городское поселение	Программа комплексного развития транспортной инфраструктуры (с изменениями)
5.	Утверждение откорректированной версии «Программы комплексного развития транспортной инфраструктуры»	В случае корректировки разделов Программы	Собрание Совета депутатов	Утвержденная Программа комплексного развития транспортной инфраструктуры (с изменениями)

ПРИЛОЖЕНИЯ

ПРИЛОЖЕНИЕ 1. Схема движения автотранспорта АО «Гранит-Кузнечное»

